

# 20<sup>e</sup> Congrès SFMV

Société Française de Médecine Vasculaire

## La Médecine Vasculaire au fil du temps

15-18 septembre 2021

PALAIS DES FESTIVALS

# CANNES



## COMITE D'ORGANISATION

---

**Gabrielle SARLON-BARTOLI, Sophia BENSEDRINE, Co-présidents du congrès**

- Paola BONAVITA
- Christophe BONNIN
- Roselyne CASTELLI
- Sabine DURERO
- Chantal ELBHAR
- Sandrine FIORI
- Pascal GIORDANA
- Martine MAILLAN-MARTIN
- Jean-Noël POGGI
- Émilie ZIMMERMANN

## COMITE SCIENTIFIQUE

---

- Laurence AMAR
- Sophia BENSEDRINE
- Christophe BONNIN
- Alessandra BURA-RIVIERE
- Hélène DESMURS-CLAVEL
- Chantal ELBHAR-POUCHOUX
- Antoine ELIAS
- Sandrine FIORI
- Pascal GIORDANA
- Jean-Pierre LAROCHE
- Georges LEFTHERIOTIS
- Guillaume MAHE
- Tristan MIRAULT
- Pierre-Emmanuel MORANGE
- Antonia PEREZ-MARTIN
- Jean Noel POGGI
- Isabelle QUERE
- Gabrielle SARLON-BARTOLI
- Marie Antoinette SEVESTRE-PIETRI
- Stéphane ZUILY

Chers collègues, cher(e)s ami(e)s,

Nous sommes heureux de vous présenter le 20ème congrès de la SFMV qui se tiendra à Cannes du 15 au 18 septembre prochain.

Notre congrès est le point fort de la vie scientifique et associative de notre Société.

Le Comité d'Organisation choisi parmi l'ARMV PACA-Corse est à pied d'œuvre pour offrir à nouveau un beau congrès, après ceux de Nice (présidé par Pascal Giordana) et de Marseille (présidé par Jean-Noël Poggi).

Le Comité scientifique a élaboré un programme comportant des sessions innovantes et de haut niveau scientifique, tout en répondant aux questions de pratique professionnelle.

Le thème « La Médecine Vasculaire au fil du temps » regroupe l'idée des maladies vasculaires en fonction des âges de la vie, de l'évolution des maladies vasculaires, des complications vasculaires de maladies non vasculaires, des complications des traitements vasculaires.

Les thèmes principaux présentés par des experts internationalement reconnus sont :

- Onco-Vasculaire
- Anticoagulants et Cas particuliers
- MVTE : Complications et solutions
- Risque Cardiovasculaire : Évaluation et prise en charge
- Focus sur les Maladies Vasculaires Inhabituelles.

Le 20ème congrès sous la présidence SFMV du Pr. Marie-Antoinette SEVESTRE-PIETRI saura être à la hauteur du niveau scientifique de notre société savante et de la nouvelle spécialité de Médecine Vasculaire.

Tout le Comité d'organisation prépare avec enthousiasme ce 20ème Congrès de la SFMV dans le cadre mythique du Palais des Festivals à Cannes.

Nous comptons sur vous pour faire de cet événement une réussite ensemble et pour tous !

A très bientôt,

Bien confraternellement et amicalement,

Pr. Gabrielle SARLON-BARTOLI, Dr. Sophia BENSEDRINE  
Présidentes du congrès Cannes 2021

# MERCREDI 15 SEPTEMBRE



<b>13h00 - 14h15</b>		<b>Hall d'exposition</b>
<b>Accueil des participants</b>		
13h30 – 14h15 Pause-café et visite de l'exposition et des Posters		
<b>14h00 - 16h30</b>		<b>Salle Rédaction 2</b>
<b>Atelier 1 : Dysfonctionnement érectile</b>		<b>Animation</b>
organisé par l'ARMV Paca-Corse		C. Penne
		<b>Expert</b>
		C. Bonnin
		<b>Responsable pédagogique</b>
		R. Castelli
<b>14h00 - 16h30</b>		<b>Auditorium I</b>
<b>Atelier 2 : La compression au fil du temps. Comment adapter au mieux le traitement compressif : Trucs et Astuces</b>		<b>Experts</b>
Organisé par la SFMV		M. Coupe
		S. Mestre-Godin
		<b>Responsables pédagogique et animation</b>
		C. Elbhar-Pouchoux
		A. Tissot
<b>14h15 - 15h45</b>		<b>Théâtre C. Debussy</b>
<b>Echographie du thrombus ?</b>		<b>Modérateurs</b>
organisée par le Groupe de travail Ultrasons de la SFMV		M. Dadon
Intention pédagogique : La médecine vasculaire au fil du temps. Existe-t-il une possibilité de définir l'évolution d'un thrombus veineux et d'adapter la prise en charge thérapeutique en fonction de l'âge du thrombus ? Qu'en est-il aussi de la paroi veineuse après un épisode de thrombose veineuse ? Comment peut-on différencier un thrombus récent d'une séquelle obstructive ? Les outils échographiques peuvent-ils nous aider à répondre à ces questions ? L'objectif de cette session est d'apporter des réponses à ces questions et d'harmoniser les pratiques dans l'élaboration de cette réflexion.		F. Wilhelm
		<b>Secrétaire de séance</b>
		J.-N. Poggi
<b>14h15</b>	Aspect échographique du syndrome post-thrombotique	<b>O. Pichot</b>
<b>14h25</b>	Discussion	
<b>14h30</b>	L'aspect échographique du thrombus récent et du thrombus ancien - Présentation d'Ultrec et critères retenus dans l'étude	<b>A. Elias</b>
<b>14h40</b>	Discussion	
<b>14h45</b>	Le vieillissement pariétal veineux dans le syndrome post-thrombotique	<b>J.-P. Laroche</b>
<b>14h55</b>	Discussion	
<b>15h00</b>	Elastographie du thrombus, quels résultats pour quels intérêts ?	<b>J. Hampton</b> <b>C. Hoffmann</b>
<b>15h10</b>	Discussion	
<b>15h15</b>	Applications thérapeutiques de la caractérisation du thrombus. Les critères à prendre en compte pour la défragmentation du thrombus par US à la phase aiguë, à la phase chronique et dans la FAV	<b>L. Khider</b>
<b>15h25</b>	Discussion	
<b>15h30</b>	Discussion	
<b>15h40</b>	Évaluation de la séance	
<b>15h45 - 16h15</b>		<b>Hall d'exposition</b>
<b>Pause-café, visite des stands et des posters</b>		

16h15 - 18h00

Théâtre C. Debussy

## La Carotide dans tous ses états (ou presque...)

organisée par le Groupe de travail artériopathie cervico encéphalique (ACE)

Intention pédagogique :

Dans les artériopathies périphériques les troncs supra-aortiques représentent une entité particulière de par l'organe vascularisé d'abord, de par la complexité de ses réseaux de suppléances ensuite, et enfin par la richesse de la pathologie cérébro-vasculaire. C'est la raison pour laquelle un Groupe de Travail spécifique leur a été attribué. Cette session du GT ACE vise à réactualiser nos connaissances sur les diverses pathologies que nous pouvons rencontrer au quotidien, afin d'apporter le plus d'expertise possible aux cotés de nos collègues Neurologues Vasculaires.

### Modérateurs

J.-N. Poggi

M. Sprynger

### Secrétaire de séance

S. Durero

16h15	Les plaques de la carotide : marqueur de risque cardiovasculaire ? Intérêt du dépistage ?	M. Dadon
16h25	Discussion	
16h30	Apports de l'EDTC dans l'ischémie cérébrale	J.-N. Poggi
16h40	Discussion	
16h45	Les DFM et dissections cervicales	F. Silhol
16h55	Discussion	
17h00	Imagerie vasculaire des artérites à cellules géantes	A. Elias
17h10	Discussion	
17h15	Les sténoses TABC et Sous-clavière	M. Sprynger
17h25	Discussion	
17h30	Gestion du TRT anticoagulant et ATCD d'hémorragie intra-crânienne	M.-H. Mahagne
17h40	Discussion	
17h45	Résultats enquête	
17h55	Évaluation de la séance	

16h45 - 19h15

Salle Rédaction 2

## Atelier 3 : Appareillage chez les amputés

Organisé par le Club des Jeunes Médecins Vasculaire

### Animation

C. Fourgeaud

### Experts

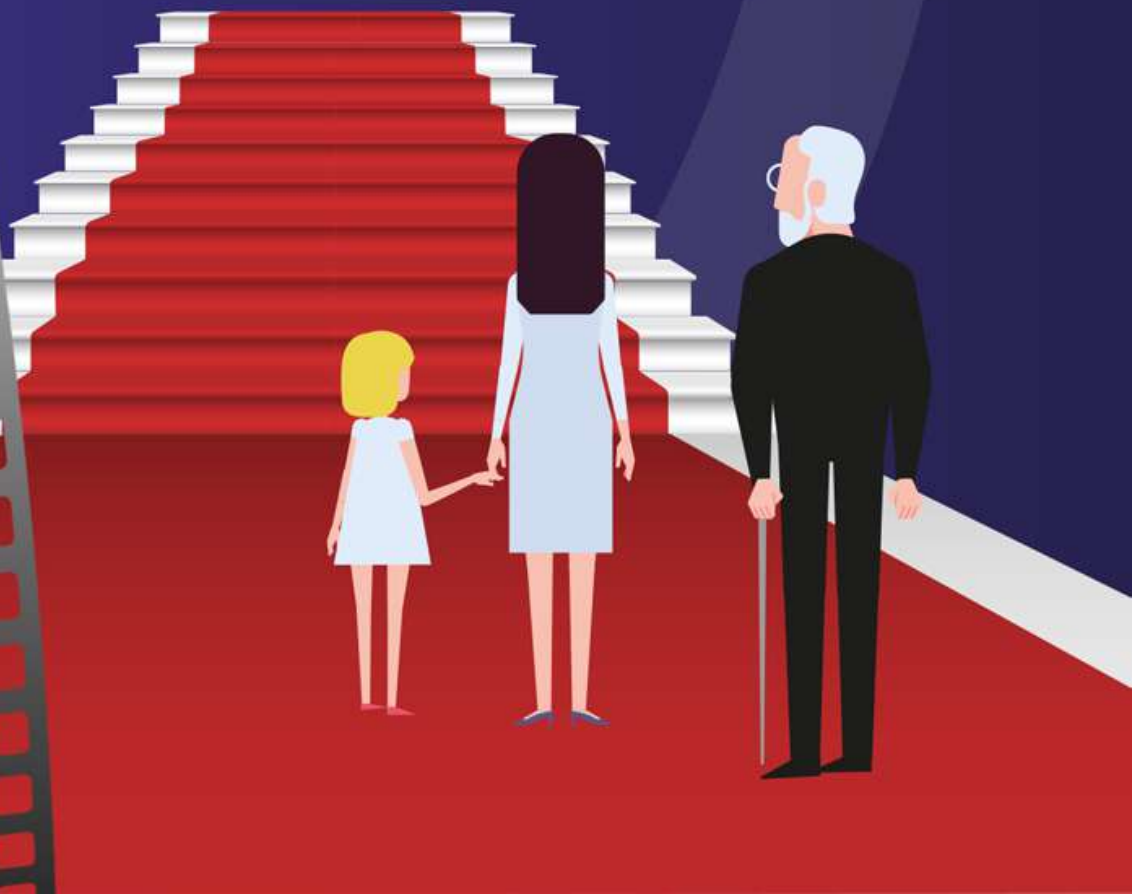
B. Lavrard

D. Vu Tri

### Responsable pédagogique

J. Hampton

# JEUDI 16 SEPTEMBRE



08h00 - 10h00

Théâtre C. Debussy

## Onco-vasculaire

Intention pédagogique :

Les nouvelles thérapies des cancers améliorent leur survie, avec cependant des répercussions vasculaires en fonction des molécules. Certains traitements vasculaires sont eux-mêmes accusés d'être pro-cancéreux. Une session est dédiée pour clarifier ces inter-relations et mieux définir la position du médecin vasculaire dans la prise en charge oncologique.

### Modérateurs

G. Sarlon-Bartoli

M.-A. Sevestre Pietri

### Secrétaire de séance

J.-N. Poggi

**08h00** Complications vasculaires des thérapies oncologiques : rôle du médecin vasculaire

**08h00** Nouveaux traitements de la leucémie myéloïde chronique : le point sur le risque artériel

**S. Henni**

**08h10** Anti angiogéniques et Thrombose : vrai ou faux ?

**T. Mirault**

**08h20** Traitements oncologiques et Pression Artérielle : bilan et traitement

**A. Pathak**

**08h30** Hormonothérapie des cancers : le point sur le risque vasculaire

**P.-E. Morange**

**08h40** Acrosyndrome et chimiothérapies : bilan et prise en charge

**J. Constans**

**08h50** Discussion

**09h10** Traitements Vasculaires et risque de cancer : les réponses à donner au patient

**09h10** Antiplaquettaires et cancer : faut-il et comment rassurer ?

**C. Frere**

**09h20** Stents actifs périphériques et cancers : la polémique

**E. Jean-Baptiste**

**09h30** Anti-hypertenseurs et risque de cancer : les arguments pour rassurer

**B. Vaisse**

**09h40** Discussion

**09h55** Evaluation de la séance

09h00 - 11h30

Salle Rédaction 2

## Atelier 4 : Echo-Doppler vasculaire : trucs et astuces

Organisé par la SFMV

### Experts

J.-P. Laroche

A. Viard

### Responsables pédagogique et animation

C. Gaillard

J.-Y. Laffont

09h00 - 12h00

Auditorium I

## Atelier 5 : Echo-sclérose à la mousse pour les initiés varices complexes

Organisé par l'ARMV Angionord

### Animation

A.-S. Debusse

V. Maricourt-Nguyen  
Huynh

### Expert

L. Moraglia

### Responsable pédagogique

V. Dufour-Fournier

10h00 - 10h30

Hall d'exposition

## Pause-café, visite des stands et des posters

10h30 - 12h00

Théâtre C. Debussy

## Prise en charge vasculaire chez le sujet âgé

Organisée par le Conseil Scientifique SFMV et la Société Française de Gériatrie

Intention pédagogique :

L'espérance de vie en augmentation et la sensibilité du sujet gériatrique à certaines thérapeutiques et certaines complications font de la prise en charge vasculaire une spécificité dans cette population. La gestion complémentaire Médecine Vasculaire Gériatrie est traitée lors d'une session commune avec la Société Française de Gériatrie et Gérontologie.

### Modérateurs

P. Ambrosi

O. Hanon

### Secrétaire de séance

P. Giordana

<b>10h30</b>	Évaluation du risque hémorragique chez la personne âgée et choix de l'anticoagulant	<b>O. Hanon</b>
<b>10h40</b>	Discussion	
<b>10h45</b>	Faut-il traiter l'HTA du sujet âgé ?	<b>A. Benetos</b>
<b>10h55</b>	Discussion	
<b>11h00</b>	Traitement vasculaire médical préventif (antiplaquettaire, statine) : y a-t-il un intérêt ?	<b>O. Hanon</b>
<b>11h10</b>	Discussion	
<b>11h15</b>	Chirurgie vasculaire chez le sujet âgé : y a-t-il une limite d'âge ?	<b>R. Hassen-Khodja</b>
<b>11h25</b>	Discussion	
<b>11h30</b>	Interactions médicamenteuses et traitement vasculaire : des exemples pour y penser	<b>P. Ambrosi</b>
<b>11h40</b>	Discussion	
<b>11h45</b>	Discussion	
<b>11h55</b>	Évaluation de la séance	

### 12h00 - 12h10

### Théâtre C. Debussy

#### Discours d'inauguration du congrès

<b>12h00</b>	Discours d'inauguration Cannes	<b>S. Bensedrine G. Sarlon-Bartoli</b>
--------------	--------------------------------	--------------------------------------------

### 12h10 - 12h30

### Théâtre C. Debussy

#### Présentation et remise de la bourse de recherche SFMV

		<b>Modérateur G. Mahe</b>
<b>12h10</b>	Présentation des résultats préliminaires de la Bourse de Recherche SFMV 2021 : Implication du récepteur GLP-1 dans la protection contre la sénescence et la dysfonction endothéliales	<b>E.-M. Cordeanu</b>
<b>12h20</b>	Remise de la bourse de recherche 2021	<b>V. Dufrost</b>

### 12h30 - 13h30

### Auditorium J. Mineur

#### Symposium : Des études de la vraie vie : nouvelles données sur la prise en charge de la MTEV ?

organisé par LEO PHARMA

		<b>Modérateur G. Mahe</b>
<b>12h30</b>	Thromboses en Oncogériatrie : Comment ne pas passer à côté ?	<b>O. Hanon</b>
<b>12h45</b>	Actualisation du référentiel AFSOS sur la prise en charge de la MTEV associée aux cancers	<b>D. Mayeur</b>
<b>13h00</b>	Observatoire sur la prise en charge de la MTEV	<b>S. Soudet</b>

### 12h30 - 13h30

### Salle Presse

#### Symposium : MTEV et situations particulières : comment gérer l'anticoagulation ?

organisé par l'alliance BMS/PFIZER

Table ronde d'experts autour de 3 cas patients (âgés, fragiles, atteints de cancer, post Covid19)

		<b>L. Bertoletti</b>
		<b>H. Blain</b>
		<b>I. Mahe</b>
		<b>D. Smadja</b>

### 12h30 - 13h30

### Théâtre C. Debussy

#### Symposium : Thromboprophylaxie médicale chez les patients exceptionnels en 2021

Organisé par SANOFI

		<b>Modérateur M.-A. Sevestre Pietri</b>
<b>12h30</b>	Enseignements des données récentes pour le patient Covid-19	<b>S. Zuily</b>

<b>12h45</b>	Quelles nouveautés après la PTH et PTG ?	<b>A. Godier</b>
<b>13h00</b>	Avancées dans la prise en charge des patients en IRS	<b>J. Catella</b>
<b>13h30 - 14h15</b>		<b>Hall d'exposition</b>
<b>Pause-café, visite des stands et des posters</b>		
<b>14h00 - 16h00</b>		<b>Théâtre C. Debussy</b>
<b>Anticoagulants et cas particuliers</b>		<b>Modérateurs</b> A. Bura-Riviere J. Emmerich <b>Secrétaire de séance</b> S. Durero
Intention pédagogique: Les anticoagulants sont une des prescriptions les plus fréquentes en Médecine Vasculaire. Leur utilisation spécifique à certains âges de la vie et/ou en fonction de comorbidités associées est abordée dans cette session.		
<b>14h00</b>	Comment prescrire les anticoagulants en pédiatrie ?	<b>P. Amedro</b>
<b>14h10</b>	Discussion	
<b>14h15</b>	Hémorragies génitales chez la femme en âge de procréer : oser en parler	<b>G. Sarlon-Bartoli</b>
<b>14h25</b>	Discussion	
<b>14h30</b>	Prévention anti-thrombotique chez la femme enceinte	<b>Y. Dargaud</b>
<b>14h40</b>	Discussion	
<b>14h45</b>	Pratique sportive, vie professionnelle et anticoagulant : les conseils à donner	<b>P. Mismetti</b>
<b>14h55</b>	Discussion	
<b>15h00</b>	Syndrome des anti-phospholipides : existe-t-il une place pour les AOD ?	<b>S. Zuily</b>
<b>15h10</b>	Discussion	
<b>15h15</b>	Anticoagulants et Cancer : la révolution	<b>I. Mahe</b>
<b>15h25</b>	Discussion	
<b>15h30</b>	Spécificités des anticoagulants chez l'insuffisant rénal chronique	<b>S. Burtsey</b>
<b>15h40</b>	Discussion	
<b>15h45</b>	Que retenir : discussion	
<b>15h55</b>	Évaluation de la séance	
<b>14h15 - 15h45</b>		<b>Auditorium J. Mineur</b>
<b>Pédiatrie et explorations vasculaires</b>		<b>Modérateurs</b> M.-C. Courtois S. Debruyne <b>Secrétaire de séance</b> P. Giordana
Organisée par le Club des Jeunes Médecins Vasculaires de la SFMV (CJMV)		
Intention pédagogique : Les enfants et les adolescents constituent une population dont les besoins et les risques qui accompagnent leur prise en charge sont spécifiques. Les médecins vasculaires sont fréquemment sollicités pour avis et prise en charge concernant des pathologies innées ou acquises dès leur plus jeune âge. Cette session organisée par le CJMV , dédiée à une population si particulière , a pour objectif d'apporter des éléments de réponses pratiques et concret à tous les médecins vasculaires.		
<b>14h15</b>	Impact clinique des anomalies de la veine cave inférieure	<b>J. Catella</b> <b>L. Bertoletti</b>
<b>14h30</b>	Discussion	
<b>14h35</b>	Hémangiomes : points clés de l'examen clinique et de l'écho-Doppler pour orienter la PEC	<b>S. Soudet</b> <b>S. Blaise</b>
<b>14h50</b>	Discussion	
<b>14h55</b>	Acrosyndromes de l'enfant et l'adolescent	<b>V. Dufrost</b> <b>M.-A. Pistorius</b>
<b>15h10</b>	Discussion	
<b>15h15</b>	Traumatismes vasculaires et abords vasculaires chez l'enfant	<b>A. Corne</b> <b>M.-A. Bartoli</b>
<b>15h30</b>	Discussion	
<b>15h35</b>	Discussion	
<b>15h40</b>	Evaluation de la séance	
<b>14h30 - 17h00</b>		<b>Salle Rédaction 2</b>

## Atelier 6 : Prise en charge de la sténose carotidienne asymptomatique

Organisé par l'ARMV PACA-CORSE

Animation  
S. Fiori  
**Expert**  
J.-N. Poggi  
**Responsable  
pédagogique**  
P. Bonavita

15h45 - 16h15

Hall d'exposition

### Pause-café, visite des stands et des posters

16h15 - 18h05

Auditorium J. Mineur

### Maladie Thromboembolique Veineuse et Marqueurs de son évolution

Organisée par le Groupe de travail MTEV de la SFMV

Intention pédagogique :

Cette session est destinée aux médecins vasculaires impliqués dans la prise en charge diagnostique et thérapeutique à la phase initiale de la maladie veineuse thromboembolique et au cours de son évolution. Le but de cette activité est de faire connaître les données émergentes clés sur les marqueurs d'imagerie et les marqueurs biologiques comme outils d'aide à la décision pour la gestion optimale de la thrombose. A la fin de cette session, les participants auront amélioré leur connaissance dans le domaine de l'évaluation diagnostique et pronostique de la thrombose avec ces marqueurs et seront mieux armés pour le choix de la prise en charge optimale de leurs patients.

**Modérateurs**

A. Elias

D. Wahl

**Secrétaire de séance**

C. Bonnin

16h15	Évolution de la TVP sous traitement : Recanalisation, récidence	D. Wahl
16h25	Discussion	
16h30	Évolution de la TVP sous traitement : Syndrome post-thrombotique	J.-P. Galanaud
16h40	Discussion	
16h45	Données expérimentales de recanalisation veineuse par ultrasons	L. Khider
16h55	Discussion	
17h00	Marqueurs prédictifs de l'efficacité du traitement dans la maladie veineuse thromboembolique en imagerie	C. Hoffmann
17h10	Discussion	
17h15	Nouvelles approches pour identifier des biomarqueurs innovants pour le diagnostic et le pronostic de la thrombose	P.-E. Morange
17h25	Discussion	
17h30	Diagnostic de récidence de thrombose veineuse : IRM ou écho-Doppler Couleur ?	A. Elias
17h40	Discussion	
17h45	Durée optimale du traitement après thrombose non provoquée : Comparaison des règles d'aide à la décision	O. Sanchez
17h55	Discussion	
18h00	Évaluation de la séance	

16h30 - 18h05

Théâtre C. Debussy

### La prise en charge des varices de 7 à 77 ans

Organisée par le Groupe de Travail Phlébologie de la SFMV et la SFP

Intention pédagogique:

L'insuffisance veineuse touche environ un tiers de la population française. Sa prise en charge est aujourd'hui bien codifiée et fait l'objet de recommandations permettant au praticien d'assurer une prise en charge optimale de son patient.

Comme dans beaucoup de spécialités médicales et chirurgicales, les prises en charge auront des spécificités selon l'âge des patients. Cette session sera l'occasion de mieux comprendre ces spécificités tant sur un plan théorique que pratique.

**Modérateurs**

A. Diard

M. Josnin

**Secrétaire de séance**

R. Castelli

16h30	Évolution des varices aux différentes étapes de la vie de la femme et de l'homme (épidémiologie, physiopathologie)	P. Giordana
16h40	Discussion	
16h45	Cas clinique sujet jeune	N. Neaume
16h53	Spécificités des varices de l'enfant et de l'adulte jeune ; prise en charge initiale et dans le temps	W. Mokaddem
17h03	Discussion	

<b>17h08</b>	Cas clinique sujet âgé	<b>F. Forgues</b>
<b>17h16</b>	Spécificités des varices du sujet âgé et de leur prise en charge ; revue de la littérature	<b>C. Hamel-Desnos</b>
<b>17h26</b>	Discussion	
<b>17h31</b>	Cas clinique évolutif (selon l'âge du patient)	<b>S. Gracia</b>
<b>17h39</b>	Influence de l'âge sur la stratégie et les précautions dans le traitement des varices	<b>M. Josnin</b>
<b>17h49</b>	Discussion	
<b>17h54</b>	Take Home Messages/ Conclusion	<b>A. Diard M. Josnin</b>
<b>18h00</b>	Évaluation de la séance	

**18h00 - 18h30**

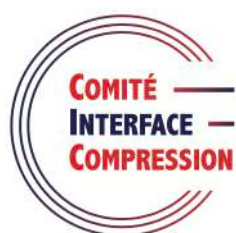
**Théâtre C. Debussy**

## **Assemblée Générale**

**18h30 - 20h30**

**Auditorium J. Mineur**

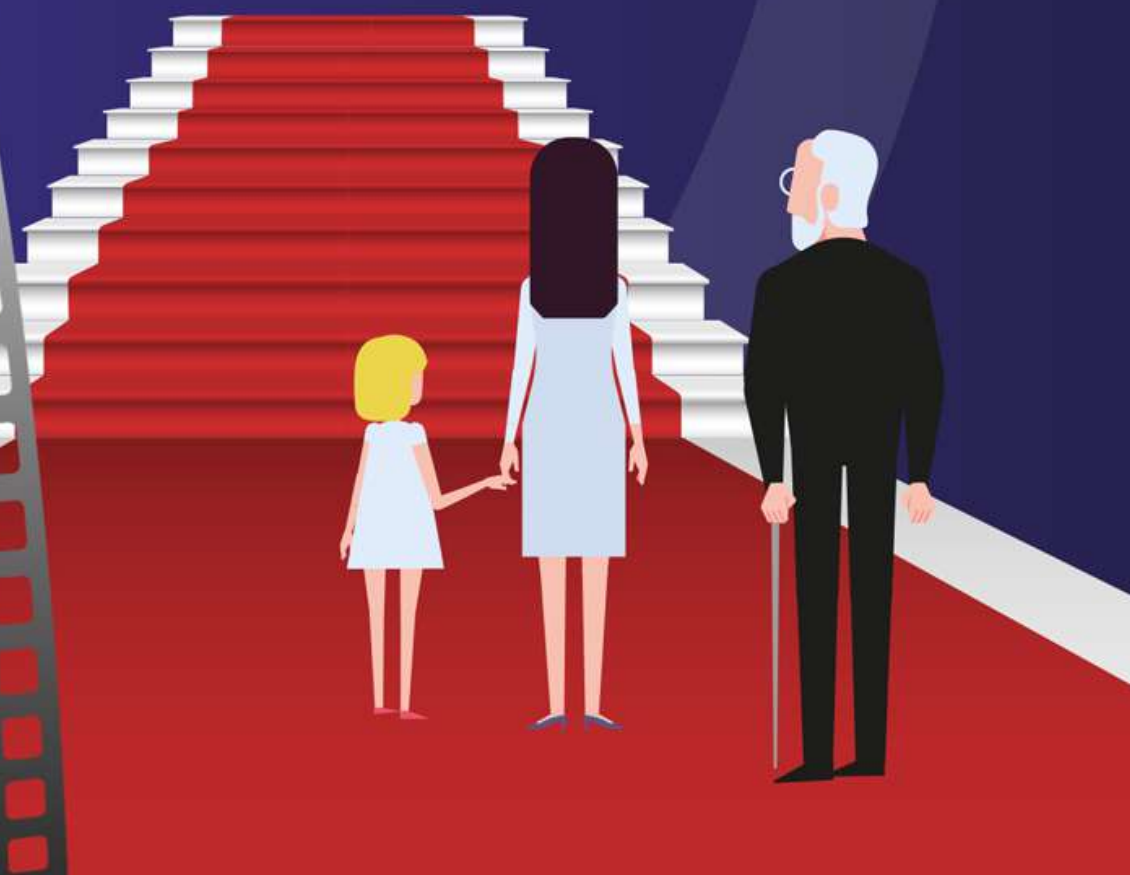
## **Repoussons les limites de la compression médicale**



Session du Comité Interface Compression de la SFMV (CIC)

<b>18h30</b>	Introduction	<b>C. Elbhar-Pouchoux</b>
<b>18h35</b>	Etude COMPAD : les objectifs	<b>P. Carpentier</b>
<b>18h45</b>	Etude COMPAD : Présentation des résultats préliminaires	<b>J.-F. Auvert M. Nou-Howaldt</b>
<b>19h05</b>	Etude COMPAD : Perspectives de l'étude en 2022	<b>M. Nou-Howaldt</b>
<b>19h15</b>	Discussion	
<b>19h25</b>	Une approche différente de la prise en charge de la compression : le cas du lymphoedème	<b>I. Quere</b>
<b>19h40</b>	La parole est aux Industriels de la Compression (Medi France, Sigvaris, Thuasne, Urgo) : La mesure adaptée : Panorama actuel et réalités	<b>T. Jacquemond E. Martin R. Brongniart</b>
<b>20h00</b>	Conclusion et évaluation de fin de session	<b>C. Elbhar-Pouchoux J.-F. Auvert</b>

# VENDREDI 17 SEPTEMBRE



**07h30 - 08h30****Auditorium J. Mineur****Prise en charge adaptée de la thrombose veineuse : perceptions et réalités**

Petit-déjeuner débat organisé par MYLAN / VIATRIS

Thrombose veineuse superficielle : particularités de la prise en charge

**S. Zuily**

Vaccin contre le SARS-CoV-2 et thromboses : Questions et solutions

**I. Elalamy****08h30 - 10h05****Théâtre C. Debussy****MTEV : Complications et solutions**

Intention pédagogique :

Les thérapeutiques des complications de la MTEV sont en plein essor, une session leur est dédiée pour pouvoir offrir aux patients la prise en charge la plus complète.

**Modérateurs**

F. Couturaud

J.-N. Poggi

**Secrétaire de séance**

C. Bonnin

**08h30** EP de risque intermédiaire : faut-il et comment thrombolyser ?**A. Elias****08h40** Discussion**08h45** Y a-t-il une place pour la désobstruction interventionnelle dans la TVP proximale aiguë ?**H. Desmurs Clavel  
M. Arsicot****08h55** Discussion**09h00** Indications de la recanalisation des obstructions veineuses chroniques**P.-E. Haudebourg****09h10** Discussion**09h15** Antithrombotiques et stents veineux : que faire ?**G. Pernod****09h25** Discussion**09h30** Hypertension pulmonaire thrombo-embolique chronique : quand y penser et quel bilan proposer ?**S. Renard****09h40** Discussion**09h45** Hypertension pulmonaire thrombo-embolique chronique : mise au point sur le traitement interventionnel et médical**L. Bertoletti****09h55** Discussion**10h00** Evaluation de la séance**08h30 - 10h00****Auditorium J. Mineur****Le CNP MV, et vous**

Session du Conseil National Professionnel de Médecine Vasculaire

Informations à propos du métier de médecin vasculaire, les obligations et l'actualité professionnelle.

**Modérateurs**

E. Chevrier

S. Zuily

**Secrétaire de séance**

S. Bensedrine

**08h30** Votre CNP-MV : quel est son rôle ? Actualités 2020-2021**C. Jurus****08h42** Discussion**08h47** DPC & vous : il vous reste un an !**C. Gaillard****08h59** Discussion**09h04** Les MAITRES de STAGE DES : où en sommes-nous ?**S. Bensedrine****09h16** Discussion**09h21** TELEMEDECINE en Médecine Vasculaire**F. Abbadie****09h33** Discussion**09h38** La QUALIFICATION**P. Goffette****09h50** Discussion**09h55** Évaluation de la séance**09h00 - 11h30****Salle Rédaction 2****Atelier 7 : Thrombose et cancer**

organisé par la SFMV

**Experts**

F. Couturaud

P. Mismetti

**Responsables  
pédagogique et  
animation**  
M. Gras  
J.-Y. Laffont

**09h00 - 12h00**

**Auditorium I**

**Atelier 8 : Cartographie veineuse optimisée : de la théorie à la pratique**

organisé par la SFMV

**Expert**

J.-F. Auvert

**Responsables  
pédagogique et  
animation**

C. Elbhar-Pouchoux

V. Comte

**10h00 - 10h30**

**Hall d'exposition**

**Pause-café, visite des stands et des posters**

**10h30 - 12h00**

**Auditorium J**

**Workshop : Litiges en Médecine Vasculaire : Cas cliniques**

Avec la collaboration de la MACSF

**Experts**

M. Dadon

C. Gaillard

T. Houselstein

C.-M. Nedey

**10h30 - 12h30**

**Théâtre C. Debussy**

**Session 1 de communications libres orales : Aorte et Artériopathie périphérique**

**Modérateurs**

E.-M. Cordeanu

M. Delrue

A. Laurain

**Secrétaire de séance**

P. Bonavita

**10h30** Anévrismes non-disséquants de l'aorte distale et des artères périphériques dans le syndrome de Marfan

**Q. Pellenc**

**10h40** Etude monocentrique comparative selon le genre de prise en charge aiguë et chronique des dissections aortiques de type B

**P. Houtin**

**10h50** Valeurs normales des diamètres de l'aorte abdominale en population générale d'Afrique Sub-Saharienne.

**D. Vandroux**

**11h00** Comparaison des mesures automatisés du temps de montée systolique par photopléthysmographie digitale et par EchoDoppler

**S. Amrani**

**11h10** Placer la TcPO2 en fonction des angiosomes : bonne idée ?

**J. Catella**

**11h20** La pression artérielle, facteur pronostique de survie chez le patient en ischémie critique

**A. Yannoutsos**

**11h30** Usage des diurétiques et risque d'évènements majeurs des membres inférieurs chez les diabétiques de type 2.

**K. Ba**

**11h40** Evaluation du niveau de précarité des patients atteints de coronaropathie et chez des patients artériopathes: Etude PRECARIEN

**M. Joly**

**11h50** Evaluation du risque d'artériopathie oblitérante des membres inférieurs chez le personnel hospitalier exposé au travail de nuit.

**W. May**

**12h00** Syndrome de l'artère poplitée piégée fonctionnel : résultats à court et moyen terme de la chirurgie.

**C. Chiabrando**

**12h10** Les traumatismes vasculaires des membres chez l'enfant : Expérience d'un centre hospitalier universitaire marocain

**H. Naouli**

**12h20** Le mystère des pseudo-engelures de la COVID-19 résolu !

**V. Fassbender**

**10h30 - 12h30**

**Auditorium J. Mineur**

**Session 2 de communications libres orales : Veine**

<b>10h30</b>	Suivi systématique à 3 mois de la COVID-19 : un faible taux d'incidence d'évènements cardiovasculaires	<b>S. Soudet</b>
<b>10h40</b>	Relation entre la kaliémie et l'admission en réanimation ou la mort chez les patients hospitalisés pour le COVID-19 : étude de cohorte	<b>A. Guédon</b>
<b>10h50</b>	La positivité de l'anticoagulant circulant de type lupique lors de la COVID-19 n'est pas associée au risque thrombotique veineux ou à la mortalité	<b>N. Gendron</b>
<b>11h00</b>	Apport clinico-biologique de la détection des anticorps antiphosphatidylsérine/prothrombine (aPS/PT) dans le diagnostic du SAPL.	<b>A. Delarue</b>
<b>11h10</b>	Evolution de la perception de l'utilisation des anticoagulants oraux directs. Enquete aupres de medecins generalistes.	<b>P. Martinez</b>
<b>11h20</b>	L'embolie pulmonaire idiopathique est associée à la présence d'une clonalité hématopoïétique de signification indéterminée	<b>S. Soudet</b>
<b>11h30</b>	Récidive de la maladie thrombo-embolique veineuse après une thrombose veineuse des membres supérieurs associée à un cathéter veineux central en contexte carcinologique: étude rétrospective de 200 patients au CHU d'Amiens	<b>R. Hakem</b>
<b>11h40</b>	Récidive des évènements thromboemboliques veineux associés au cancer à l'arrêt du traitement anticoagulant : facteurs de risque selon le registre RIETE	<b>F.-X. Lapébie</b>
<b>11h50</b>	Etude des caracteristiques cliniques, biologiques, d'imagerie et d'evolution qui differentient une recidive d'un premier episode d'embolie pulmonaire.	<b>P. Martinez</b>
<b>12h00</b>	Haut risque de récurrence tardive chez les patientes avec un premier évènement thromboembolique veineux en cours de grossesse ou postpartum	<b>S. El Harake</b>
<b>12h10</b>	Prescription de kinésithérapie dans le traitement des ulcères de jambe : Evaluation des pratiques des médecins français	<b>M. Cardin</b>
<b>12h20</b>	Le traitement par pression négative avec instillation dans le débridement des plaies fibrineuses	<b>A. Achiti</b>

### 10h30 - 12h30

### Salle Presse

#### Session 3 de communications libres orales : Explorations vasculaires innovantes, maladies vasculaires rares

**Modérateurs**  
M.-C. Courtois  
G. Mahe  
**Secrétaire de séance**  
S. Fiori

<b>10h30</b>	Infarctus cérébral chez les femmes en âge de procréer : conséquences sur leur avenir obstétrical	<b>H. Desmurs Clavel</b>
<b>10h40</b>	Vulnérabilité de la plaque carotidienne évaluée par élastographie tissulaire et contrainte de cisaillement liée au flux en échographie ultrarapide : étude UF-plaque	<b>J. Sitruk</b>
<b>10h50</b>	Iconographie écho-Doppler du Web carotidien.	<b>J. Rivet</b>
<b>11h00</b>	Evaluation de l'activité de l'artérite de Takayasu par échographies super-résolue ultrarapide : résultats préliminaires de l'étude TAK-UF	<b>G. Goudot</b>
<b>11h10</b>	Une nouvelle méthode d'exploration vasculaire de la dysfonction érectile sans injection cavernreuse : étude du pharmaco-écho-Doppler pénien avec un gel d'Alprostadil	<b>A. Lostes</b>
<b>11h20</b>	Intérêt de la stimulation visuelle dans le pharmaco echo-Doppler pénien pour le diagnostic de la fuite caverno-veineuse	<b>L. Atmani</b>
<b>11h30</b>	Variations des épaisseurs cutanées et de l'élastographie par ondes de cisaillement après traitement décongestif intensif du lymphœdème du membre inférieur	<b>M. Zarrad</b>
<b>11h40</b>	Apport d'un traitement par Endermologie dans la prise en charge des patientes atteintes de Lymphœdème secondaire à un Cancer du Sein au cours d'un traitement décongestif intensif : étude ELOCS	<b>J. Malloizel-Delaunay</b>
<b>11h50</b>	Effets de l'activité physique adaptée et de l'éducation thérapeutique du patient sur la maladie veineuse chronique : revue systématique de la littérature	<b>A. Thibert</b>
<b>12h00</b>	Effets de l'activité physique sur la force et l'endurance des triceps suraux chez des patients atteints d'une maladie veineuse chronique : évaluation d'un système de visioconférence collective	<b>A. Thibert</b>
<b>12h10</b>	Innovation thérapeutique dans la maladie veineuse chronique : premiers résultats de l'échothérapie ou traitement par ultrasons focalisés de haute intensité (HIFU) échoguidés	<b>M. De Deken</b>
<b>12h20</b>	Corrélation des données cliniques et echodoppler dans le diagnostic des complications des fistules arterio-veineuses de dialyse	<b>L. Atmani</b>

### 12h00 - 14h00

### Hall d'exposition

#### Posters

**Jury**  
M. Dadon  
C. Jurus

	A. Perez-Martin
Prise en charge médicale des patients hospitalisés en chirurgie vasculaire pour une revascularisation d'artériopathie athéromateuse (troncs supra-aortiques et artères des membres inférieurs).	<b>T. Leconte</b>
Prise en charge de la maladie thromboembolique veineuse associée au cancer en Île-de France en 2021 : résultats d'une enquête régionale de pratiques professionnelles.	<b>C. Frere</b>
Valeurs normales des diamètres de l'Aorte Proximale en Afrique Sub-Saharienne: étude TAHES	<b>D. Vandroux</b>
Évaluation clinique d'un système de compression multitype : résultats d'une étude prospective, observationnelle, multicentrique, incluant 702 patients	<b>J. Dissemont</b>
Le syndrome « BASCULE », un acrosyndrome méconnu de l'enfant et l'adolescent : Enquête de pratique	<b>N. Baurens</b>
Évalué la valeur diagnostique de la densité capillaire à la capillaroscopie péri unguéale dans le diagnostic d'une connectivite (étude prospective de 115 malades).	<b>A. Berrah</b>
Thrombus flottant de la carotide interne compliquant une maladie de crohn	<b>S.-A. Maamar</b>
Traitement endovasculaire des ruptures post traumatiques de l'isthme aortique:à propos de 08 cas.	<b>L. Kada</b>
La thrombophlébite de la loge caverneuse d'origine dentaire	<b>N. Laraba</b>
Retex sur l'emploi d'une assistante médicale en Médecine Vasculaire	<b>E. Jouen</b>
Association d'une Thrombose veineuse profonde et faux anévrisme artériel périphérique sur maladie de Behçet	<b>A. Smili</b>
Ischémie du membre supérieur: variété étiologique "A propos de 04 cas"	<b>N. Didouh</b>
prise en charge de double pseudo anévrisme de l'artère splénique chez une jeune de 28 ans	<b>B. Karar</b>
Registre Azuréen de l'insuffisance veineuse chronique du personnel du CHU de Nice : Identification et caractérisation des facteurs de risque au sein d'une communauté de professionnels en santé.	<b>R. Dehove</b>
Ischémie aigue des membres inférieurs au cours d'une infection covid-19	<b>D. Samar</b>
Les anévrysmes de l'aorte abdominale au cours de la maladie de Behçet A propos d'une courte série	<b>H. Naouli</b>
Analyses à posteriori d'une étude comparant la rigidité d'un bandage de compression multitype bi-bande à un bandage monobande à allongement court	<b>J.-P. Benigni</b>
Ulcères de jambe veineux traités en ville par un système de compression multitypes en 1ère intention	<b>V. Crebassa</b>

**12h30 - 13h30**

**Théâtre C. Debussy**

**Symposium : Le traitement de la MTEV : face aux challenges actuels, sommes-nous prêts à évoluer ?**

Organisé par BAYER HEALTHCARE

**Modérateurs**  
G. Pernod  
D. Stephan

**12h30** Patients fragiles avec une MTEV: quelles stratégies thérapeutiques ?

**D. Stephan**

**12h45** Quelle durée de traitement pour quel patient ?

**G. Mahe**

**13h00** Quelle attitude thérapeutique chez le patient cancéreux ?

**G. Pernod**

**12h30 - 13h30**

**Salle Presse**

**Workshop : Quoi de neuf dans la prise en charge des ulcères de jambe vasculaires ?**

Organisé par URGO MEDICAL

**Modérateur**  
C. Jurus

**12h30** Place de l'IPS dans l'évaluation de l'ulcère vasculaire en 2021

**M. Nou-Howaldt**

**12h50** Quoi de neuf dans la prise en charge globale des ulcères vasculaires en 2021

**J. Malloizel-Delaunay**

**12h30 - 13h30**

**Auditorium J**

**Workshop : Traiter le lymphoedème avec le bandage Kit Biflex Thuasne, efficacité et cas cliniques**

organisé par THUASNE

**12h30** TDI du lymphoedème du membre inf. et membre sup. en secteur hospitalier : résultats comparés et efficacité

**S. Mestre-Godin**

**12h50** Traitement du lymphoedème en ambulatoire et primo expérience de la compression multitype pour le patient: acceptation, tolérance et efficacité

**A. Tissot**

**13h10** Soins thérapeutiques du lymphoedème suivi en kinésithérapie : tolérance et résultats comparés versus le matériel habituel ; technique d'application du bandage **O. Pitiot**

**13h30 - 14h15**

**Hall d'exposition**

**Pause-café, visite des stands et des posters**

**14h15 - 15h45**

**Auditorium J. Mineur**

**COVID 19 et thrombose**

Organisée par l'ESVM

**Modérateurs**

I. Quere

M. Sprynger

**Secrétaire de séance**

J.-N. Poggi

**14h15** Thromboprophylaxie primaire chez les patients COVID-19 hospitalisés – Étude COVI-DOSE

**S. Zuily**

**14h31** Discussion

**14h36** Riete et covid ; quels enseignements ?

**M. Monreal**

**14h52** Discussion

**14h57** Évaluation du risque thrombotique au cours de la deuxième et troisième vague

**M. Blondon**

**15h13** Discussion

**15h18** Décryptage des thromboses liées au SRAS COV2 vaccin

**G. Pernod**

**15h34** Discussion

**15h39** Évaluation de la session

**14h15 - 15h50**

**Théâtre C. Debussy**

**Actualités dans l'hypertension**

Organisé par la Société Française de Cardiologie (SFC) et la filiale SFHTA

Intention pédagogique :

L'HTA est une maladie chronique silencieuse frontière entre la Médecine Vasculaire et la Médecine Cardio-Vasculaire. Les thématiques d'actualités sont abordées pour un échange entre spécialistes.

**Modérateurs**

A. Pathak

F. Silhol

**Secrétaire de séance**

G. Sarlon-Bartoli

**14h15** HTA et observance : les outils pour l'évaluer

**M. Azizi**

**14h25** Discussion

**14h30** Urgences hypertensives : un focus vasculaire ?

**M. Lopez Sublet**

**14h40** Discussion

**14h45** SAOS et maladies cardiovasculaire : quand y penser ?

**O. Ormezzano**

**14h55** Discussion

**15h00** Mise au point sur la DFM

**L. Amar**

**15h10** Discussion

**15h15** Sténose des artères rénales : quand dilater ?

**F. Jarraya**

**15h25** Discussion

**15h30** Les alternatives aux médicaments : Barostimulation ? Dénervation ? Mise au point

**P.-Y. Courand**

**15h40** Discussion

**15h45** Evaluation de la séance

**14h15 - 16h45**

**Salle Rédaction 2**

**Atelier 10 : Optimisons la prise en charge du Lymphoedème au fil des ans. Pour une meilleure prise en charge depuis le diagnostic jusqu'à la surveillance et la thérapeutique**

Organisé par l'ARMV PACA-CORSE

**Animation**

V. Fassbender

**Experts**

M. Coupe

S. Mestre-Godin

**Responsable pédagogique**

E. Zimmermann

**Atelier 9 : Initiation écho-Doppler Transcrânien**

Organisé par les ARMV Angionord et Bourgogne Franche-Comté

**Animation**  
F.-X. Himpens  
**Expert**  
M. Giroux  
**Responsable pédagogique**  
V. Comte

15h45 - 16h15

Hall d'exposition

**Pause-café, visite des stands et des posters**

16h15 - 17h50

Théâtre C. Debussy

**Focus sur les Maladies Vasculaires Inhabituelles**

Intention pédagogique :

Certaines maladies vasculaires touchent les sujets jeunes, avec un retard diagnostique fréquent. D'autres peuvent être induites par une infection, la pandémie du COVID-19 en est un exemple récent. Une mise au point est proposée pour aider à une prise en charge rapide et optimisée.

**Modérateurs**  
A. Long  
M.-A. Pistorius  
**Secrétaire de séance**  
S. Fiori

**16h15** Klippel Trenaunay : une médecine personnalisée**I. Quere****16h25** Discussion**16h30** Artériopathie calcifiante du sujet jeune**G. Leftheriotis****16h40** Discussion**16h45** Maladie de Buerger : quoi de neuf en 2021 ?**C. Le Hello****16h55** Discussion**17h00** Dysplasie fibromusculaire : nouveautés sur la prise en charge et résultats de l'étude DYSART**F. Silhol****17h10** Discussion**17h15** Artériopathie au cours du VIH**F. Boccara****17h25** Discussion**17h30** Discussion générale**17h40** Evaluation de la séance

16h15 - 18h00

Auditorium J. Mineur

**Session Francophone - Votre sujet d'actualité**

Intention pédagogique :

Pour ce 20ème congrès de la SFMV à Cannes, le thème de la médecine vasculaire au fil du temps évoque l'évolution de notre société savante et de ses liens privilégiés avec les pays de l'autre côté de la Méditerranée. La médecine vasculaire n'a pas de frontières. Chaque pays présentera un sujet d'actualité, avec la notion d'évolution de la prise en charge.

**Modérateurs**  
M. Dadon  
J.-P. Laroche  
Z. Tazi Mezalek  
**Secrétaire de séance**  
S. Bensedrine

**16h15** Takayasu au fil du temps, de la phase aiguë inflammatoire à la chronicité**Z. Tazi Mezalek****16h30** Discussion**16h35** Bilan et conditions anatomiques pour la création d'une FAV percutanée**L. Karam****16h50** Discussion**16h55** Spectre de l'atteinte cardio-vasculaire au cours du COVID**A. Kane****17h10** Discussion**17h15** Covid-19 : une maladie vasculaire et un facteur de risque puissant et indépendant**M. Brouri****17h30** Discussion**17h35** La dysfonction endothéliale et le COVID long : mythe ou réalité ?**S. Charfeddine****17h50** Discussion**S. Charfeddine****17h55** Évaluation de la séance

18h00 - 19h00

Théâtre C. Debussy

**Conférence Etienne KLEIN**



Biographie :

Etienne Klein est philosophe des sciences, directeur de recherches au CEA. Il dirige le Laboratoire de Recherche sur les Sciences de la Matière du CEA et est membre de l'Académie des Technologies. Il s'intéresse à la question du temps et à d'autres sujets qui sont à la croisée de la physique et de la philosophie.

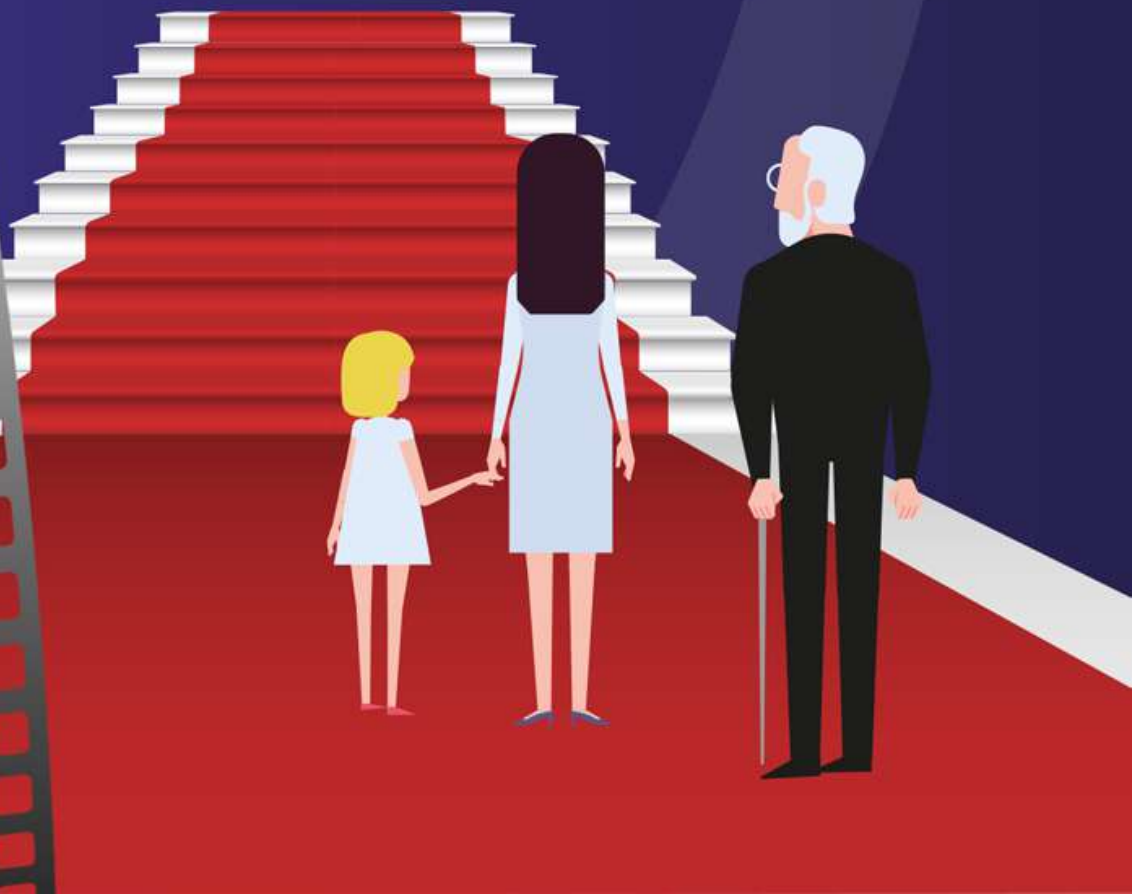
Il est professeur à l'Ecole Centrale Supélec.

Il anime tous les samedis sur France-Culture « La conversation scientifique ».

Il a récemment publié :

- Idées de génies (avec Gautier Depambour), Champ-Flammarion, 2021.
- Psychisme ascensionnel, Artaud, 2020.
- Le Goût du vrai, Gallimard, coll. Tracts, 2020.

# SAMEDI 18 SEPTEMBRE



08h30 - 10h05

Théâtre C. Debussy

**Risque Cardiovasculaire : Évaluation et prise en charge**

Intention pédagogique :

Le risque cardiovasculaire évolue en fonction de l'âge, des comorbidités associées et des traitements administrés. Une session est proposée pour une mise au point du risque cardiovasculaire et les avancées thérapeutiques dans la prise en charge des facteurs de risque cardio-vasculaires.

**Modérateurs**

I. Desormais

G. Leftheriotis

**Secrétaire de séance**

E. Zimmermann

**08h30** Pourquoi et comment évaluer le risque cardiovasculaire ?**C. Bonnin****08h40** Discussion**08h45** Score coronaire calcique dans la pratique du Médecin Vasculaire**D. Stephan****08h55** Discussion**09h00** Spécificités de l'évaluation du risque CV chez la femme**C. Mounier Vehier****09h10** Discussion**09h15** Lipides : nouvelles recommandations, nouveaux traitements**M. Farnier****09h25** Discussion**09h30** Cœur, vaisseaux et diabète : une révolution dans la prise en charge**P. Gourdy****09h40** Discussion**09h45** Intelligence artificielle pour modéliser le risque cardiovasculaire**J.-P. Laroche****09h55** Discussion**10h00** Evaluation de la séance

10h00 - 10h30

Hall d'exposition

**Pause-café, visite des stands et des posters**

10h30 - 10h45

Théâtre C. Debussy

**Remise des prix et relais du prochain congrès****10h30** Remise des Prix de communications orales et posters**10h40** Présentation du congrès SFMV 2022 à Toulouse**L. Mallard****A. Bura-Riviere**

10h45 - 13h00

Théâtre C. Debussy

**Session Recommandations**

Intention Pédagogique :

Émises par les différentes sociétés savantes et instances professionnelles nationales et internationales faisant autorité, des recommandations de bonne pratique clinique, diagnostique et thérapeutique concernant la médecine vasculaire au quotidien, vont servir de trait d'union à cette session.

Pour cette session 2021, selon la méthode du Case Based Learning, vous pourrez exprimer vos pratiques en répondant à des cas cliniques interactifs, lesquels serviront de trame aux interventions de nos experts pour une mise au point sur deux thèmes.

Le premier est fondé sur un travail commun entre la SFMV et l'ESVS qui a permis la rédaction d'un « Consensus SFMV SCVE dans l'artériopathie des membres inférieurs. » Ce travail a été établi après la constatation de discordances dans les recommandations internationales (AHA/ESC/ESVS/ESVM/SVS) sur le thème et aussi de certaines problématiques non évoquées, avec pour objectif d'étudier d'analyser les discordances ou les problématiques en suspens et de faire des propositions.

Le second profite de la Mise au point 2021 des recommandations intersociétés 2019 sur la prise en charge de la MTEV : mise au point qui intéresse le chapitre particulier de « Thrombose et Cancer ».

**Modérateurs**

J.-Y. Laffont

J.-N. Poggi

M.-A. Sevestre Pietri

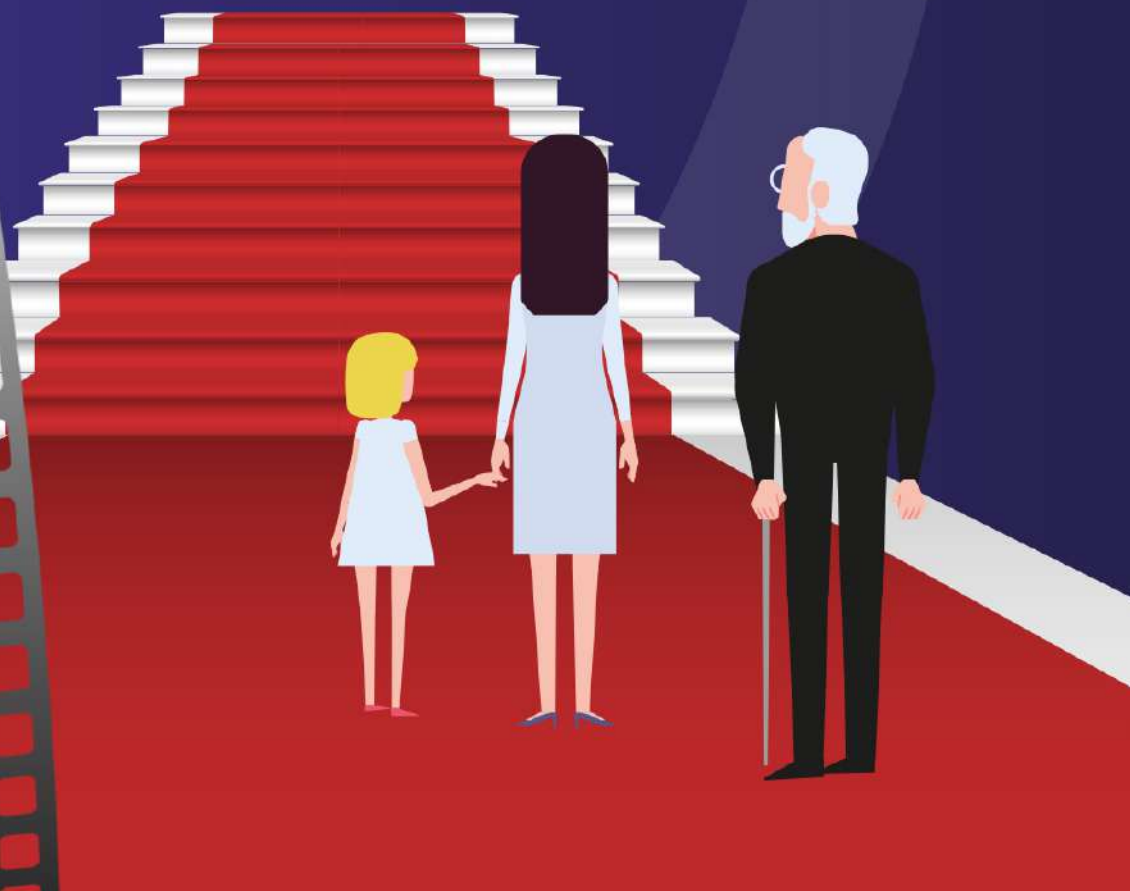
**Secrétaire de séance**

P. Bonavita

**10h45** Accueil & présentation**10h50** Cas cliniques interactifs « artériel »**F.-X. Himpens****K. Ezzaki****11h00** Consensus SFMV SCVE. Discordances dans les recommandations internationales (AHA/ESC/ESVS/ESVM/SVS)**G. Mahe****11h30** Cas cliniques interactifs « thrombose K »**M. Gras****K. Ezzaki****11h45** Thrombose et cancer : recommandations intersociétés mise au point 2021 - 1.EP incidentales et cancer : quelles conséquences ?**F. Couturaud****12h00** Discussion

<b>12h05</b>	Thrombose et cancer : recommandations intersociétés mise au point 2021 - 2. HBPM AOD et cancer : les dernières recommandations	<b>F. Couturaud</b>
<b>12h20</b>	Discussion	
<b>12h25</b>	Thrombose et cancer : recommandations intersociétés mise au point 2021 - 3. Interactions médicamenteuses : quelle molécule pour quel patient ?	
<b>12h40</b>	Discussion	
<b>12h45</b>	Conclusions & Evaluation	

# INFORMATIONS GENERALES



# INFORMATIONS GENERALES



## Le lieu

### Palais des Festivals

1 Boulevard de la Croisette,  
06400 Cannes



## INSCRIPTIONS AU CONGRES

Nous vous rappelons que l'inscription est obligatoire pour tous, y compris pour les membres de la Société Française de Médecine Vasculaire.

Les droits d'inscription comprennent l'accès à toutes les sessions scientifiques, à la documentation (programme du congrès), les pauses café au sein de l'exposition.

Les inscriptions se font en ligne et de façon sécurisée sur le site : <http://congres.sfmv.fr>, rubrique billetterie.

**Les droits d'inscription seront majorés, y compris pour les membres SFMV après le 31/07/2021.**

Statut d'inscription	Avant le 31/07/21	Après le 31/07/21	Sur place
Membre de la SFMV (à jour de cotisation)	Exonéré	50 €	100 €
Internes, Infirmières, Etudiants en Capacité ou DESC ou DES de Médecine Vasculaire (sur présentation de justificatif)	50 €	75 €	100 €
Non membre de la SFMV	250 €	400 €	500 €
Membres sociétés invitées (SFG* et SFC**) (sur justificatif) et pays du Maghreb	150 €		
Soirée du congrès (Vendredi 18/09)	En attente		

\* SFG : Société Française de Gériatrie

\*\* SFC : Société Française de Cardiologie

Les participants qui souhaitent devenir membre de la SFMV doivent s'inscrire en ligne sur le site de la SFMV : <http://www.portailvasculaire.fr/espace-sfmv/inscription-la-sfmv>.

Après confirmation de leur adhésion, ils bénéficieront des tarifs préférentiels appliqués aux membres de la SFMV, sous réserve du paiement de la cotisation annuelle.

Pour tout renseignement éventuel, merci de contacter :

Isabelle DAURIAC, SFMV, CHU Rangueil, Service de Médecine Vasculaire,

1, Avenue Jean Poulhès, TSA 50032, 31059 TOULOUSE Cedex 9

Tél. : 05 61 32 29 45 - E-mail : [isabelle.dauriac@sfmv.fr](mailto:isabelle.dauriac@sfmv.fr)

## INSCRIPTION AUX ATELIERS

---

Inscriptions ateliers	Médecin	Etudiant
Atelier	50 €	25 €

Renseignements et inscriptions en ligne sur le site du congrès.

Emilie TULLIO

94 avenue Victor Hugo, 92140 Clamart

Tél : 09 54 81 05 22- E-mail : [emilie.tullio@sfmv.fr](mailto:emilie.tullio@sfmv.fr)

## DÉJEUNERS

---

Il n'y a pas de déjeuners prévus lors du congrès.

Des box lunch seront distribués lors des symposia.

Une restauration rapide sera à votre disposition dans l'exposition (non pris en charge par l'organisation).

## SOIRÉE DU CONGRÈS

---

La soirée du congrès est prévue le **Vendredi 17 septembre 2020 à 20h00**

Sur inscription préalable obligatoire en ligne (places limitées) sur le site du congrès.

Informations plus détaillées prochainement.

## FORMATION CONTINUE

---

N° d'agrément : **11752583175**.

Demande d'informations auprès d'Isabelle DAURIAC : [isabelle.dauriac@sfmv.fr](mailto:isabelle.dauriac@sfmv.fr)

## HÉBERGEMENT

---

Contact :

**BBA - Cloé GORISSE**

Tel. : +33 1 49 21 55 92

E-mail : [cg@groupebba-bma.com](mailto:cg@groupebba-bma.com)

## LOGISTIQUE ET EXPOSITION

---

Contact :

**Sophie GARAFOLI**

Tél : 06.08.49.89.04

E-mail : [sophiegarafoli@hotmail.com](mailto:sophiegarafoli@hotmail.com)

## PRIX SFMV

---

### PRIX DE LA MEILLEURE COMMUNICATION ORALE (4 PRIX DE 300 €)

- Un prix SFMV de 300 € pour la meilleure communication orale sera attribué par un jury pour chacune des 2 sessions de communications orales.
- Un prix « spécial jeunes CJMV » de 300 € pour la meilleure communication orale pour les dépositaires souhaitant concourir pour ce prix, sera attribué par un jury CJMV pour chacune des 2 sessions de communications orales.

### PRIX POSTERS

Deux prix de 200 € chacun seront attribués au meilleur poster :

- un prix Poster attribué par le jury
- et un prix du Public attribué par les congressistes (urne pour déposer vos bulletins de vote à disposition dans l'Espace Poster de la Zone d'Exposition).

Les résultats seront communiqués le Vendredi 17/09 à 16h00 et les prix sera remis le Samedi 18/09 à 10h30.

## DATES CLES

---

• Ouverture des inscriptions :	<b>Mars 2021</b>
• Date limite de soumission des abstracts :	<b>31 mai 2021</b>
• Date limite de réservation d'hôtel :	<b>23 août 2021</b>
• Date limite du tarif préférentiel :	<b>31 Juillet 2021</b>
• Ouverture du congrès :	<b>15 Septembre 2021</b>

## TRANSPORTS

---

Evénement : SFMV 2021

Code Identifiant : 37350AF

Valable pour transport du : 08/09/2021 au 25/09/2021



Réductions sur une très large gamme de tarifs publics sur l'ensemble des vols Air France et KLM du monde, pouvant aller jusqu'à **-50%** sur les lignes de France métropolitaine (Corse incluse)\*\*.

Connectez-vous sur le site internet de l'événement ou directement via :

<http://globalmeetings.airfranceklm.com/Search/promoDefault.aspx?vendor=AFR&promocode=37350AF&currentculture=fr-FR> pour :

Si vous réservez via le site AIR FRANCE & KLM Global Meetings, un justificatif sera joint à votre billet électronique.

Si vous préférez traiter votre réservation et achat de billet par l'intermédiaire d'un point de vente AIR FRANCE KLM, ou par une agence de voyage habilitée, vous devez garder ce document pour justifier l'application des tarifs préférentiels.

**Veillez à être en possession de l'un ou l'autre des justificatifs selon votre mode de réservation car il peut vous être demandé à tout moment de votre voyage.**

Les programmes de fidélisation des compagnies partenaires d'Air France et KLM permettent d'accumuler des **miles** en utilisant des vols Air France ou KLM.

## PARTENAIRES

---

Nous remercions nos partenaires pour leur implication et leur aide dans l'organisation de ce congrès.

### Platinum



### Silver

