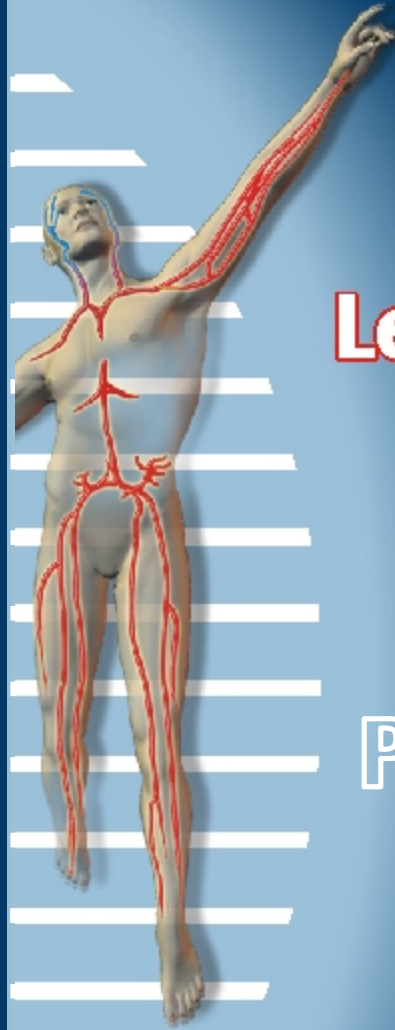


Société Algérienne de MEdecine Vasculaire

Société Algérienne de MEdecine Vasculaire



Le 1^{er} Congrès National

PROGRAMME

Le 1^{er} Congrès National

15-16-17 Décembre 2006.
Palais de la Culture Alger



15-16-17 Décembre 2006.
Palais de la Culture-Alger

Société Algérienne de MEdecine Vasculaire

Tél. : 021923917

E-mail : samevalg2006@yahoo.com

Site : Samev.over-blog.org

COMPOSITION DU BUREAU

Président : Pr. Mansour BROURI
Vice Présidents : Pr. Mustapha ANTAR
Pr. Abdelkrim BERRAH
Pr. Daoud ROULA.
Pr. Souhila ARRIBI
Secrétaire Général : Pr. R. GUERMAZ.
Secrétaire adjoint : Dr. Ahmed HATRI.
Trésorier : Pr. Samia ZEKRI.
Trésorier adjoint : Dr. Djanet HAKEM.
Asseseurs : Dr. Djamel BOUTARENE.
Dr. Doulkifly LOUNIS.
Dr. Ali LOUNICI
Dr. Nadjiba DEMENE DEBBIH.
Dr. Mohamed BABA AHMED.

COMITE SCIENTIFIQUE

Président: Moussa ARRADA.
Membres: Abdelkrim BERRAH
Slimane KHALFA.
Nacéra BENFENATKI.
Sadek BOUBENDIR.
Fifi OTMANI.
Rachida GUERMAZ.
Soraya AYOUB.
Samia ZEKRI.
Doulkifly LOUNIS.
Djanet HAKEM.
Madjid ATEK.
Nadjiba DEMENE DEBBIH.
Ali LOUNICI.
Djamel BOUTARENE.

COMITE D'ORGANISATION

Président : Mansour BROURI
Membres : Abdelkrim BERRAH
Mustapha ANTAR.
Rachida GUERMAZ
Samia ZEKRI
Ahmed HATRI
Nadjiba DEMENE DEBBIH.
Ali LOUNICI.
Doulkifly LOUNIS.
Djanet HAKEM.
Djamel BOUTARENE.
Mohamed BABA AHMED.

REMERCIEMENTS

Le Comité d'Organisation remercie les laboratoires et entreprises pour leur soutien et contribution à l'organisation du 1^{er} congrès national de la SAMEV

LABORATOIRES

Sponsors diamant

Pfizer
Sanofi-Aventis

Sponsors d'or

Merck Sharp Dohme
Saidal
Fournier

Sponsors de Bronze

Biopharm
Life Scan
Novartis
GlaxoSmith Kline
Merck
Medicalliance

Autres

Servier
Sandoz
Pharmalliance
Hikma
Roche

Autres Médical

Gesys
M.S.A : Représentant général
Eléctric (G.E)
Inalpha
Novo nordisk*
Toshiba*
Philips*
Siemens*

*En attente de confirmation

ENTREPRISES

Sponsors D'or

Compagnie Air Algérie
Sovac :
Représentant De
Vw, Audi, Seat

Autres

Cevital
Sonelgaz
Trust Assurances
ENTP
Eaux Minérales Texana
CAAT
Sonatrach*
CPA

BIENVENUE

Cette rencontre mérite une particulière considération puisqu'il s'agit du premier Congrès de médecine vasculaire organisé en Algérie. Il s'agit là d'un point de départ, d'une histoire qui sera, nous en sommes convaincus, longue, riche et exemplaire. Le dynamisme d'une catégorie de jeunes assistants, initiés à la spécialité est là pour nous en convaincre. Cette spécialité doit prendre son envol et ce dans un ciel qui tend à s'éclaircir, en atteste l'engouement de la représentativité médicale à ce congrès.

La Médecine Interne, spécialité jusque là en charge presque exclusivement du versant ingrat de cette discipline, à savoir la gestion de la gangrène et de son stade ultime, l'amputation, doit accepter la nécessaire fragmentation spécialisée ; mais cette dernière ne devrait pas poser problème car notre spécialité a la vocation d'être le carrefour des principales spécialités médicales. Son essence même est de fédérer les principaux acteurs impliqués dans la prise en charge de la pathologie vasculaire, pathologie au sein de laquelle interviennent, intriqués, inflammation, auto-immunité, dyslipidémie, hyperglycémie, diffusion systémique des lésions, manifestations cliniques atypiques et polymorphes qui, jusque-là étaient vues et prises en charge de façon parcellaire et nécessairement insuffisante car très partielles, le cardiologue ne se consacrant qu'au cœur, le neurologue qu'au cerveau, le néphrologue qu'au rein, pour ne citer que ces organes dits « nobles ». Dans cette cour des grands, le pied fait piètre « figure », pourtant l'artériopathie oblitérante des membres inférieurs est le premier marqueur de risque de cette maladie systémique et générale qui n'épargne aucune artère quelque soit sa localisation. Que l'on soit interniste, cardiologue, diabétologue, néphrologue, neurologue, radiologue, anatomo-pathologiste, biologiste, chirurgien vasculaire..., œuvrons tous ensemble et réussissons cette nécessaire adaptation. Le défi que nous impose cette pathologie nous y oblige. Soyons à l'image de ce corps humain, nourrit harmonieusement par un système vasculaire complexe.

Alors, ne perdons pas de temps dans des querelles d'arrière garde, inutiles; mettons-nous tous au travail et confrontons nos résultats dans l'arène de la science.

Cette mise au point nécessaire ne m'empêche pas de revenir à l'objet de cette

introduction qui est de souhaiter la bienvenue à nos honorables invités et à tous nos collègues venus parfois de très loin pour nous faire part de leurs expériences.

Au nom de la SAMEV, je souhaite à tous un excellent Congrès et des débats fructueux et riches.

14h : Accueil des participants

16h : Symposium SAIDAL : IEC et protection vasculaire.

Modérateurs : N. Benfenatki, Dj. E. Talbi, S. Boumedine

- Quels IEC pour quels patients? *S. Boumedine*
- Prévention des patients à risque vasculaire: quelle place pour les IEC? *Dj. E. Talbi.*

17h: Symposium PFIZER : Statines et risque cardio-vasculaire

Modérateurs : M. Brouri, A. Berrah, S. Zekri

- Rôle du LDL C dans la morbi-mortalité cardio-vasculaire. *S. Zekri*
- Faut-il prescrire une statine à tous les sujets à risque cardiovasculaire ? *A. Berrah.*

18h: Conférence: Analyse des données de l'enquête Nationale Santé 2005.

M. Atek¹, Y. Laid¹, A. Ouchfoun², A. Kabrane¹, A. Ait Mohand¹, N. Mezimeche¹, M. Guettaï¹, H. Lebcir¹, L. Boutekdjiret¹, D. Fourar¹, A. Bougoufalla¹.

1). INSP Alger.

2). CHU Béni Messous.

18h30: Ouverture officielle

19h30 : Cocktail dînatoire

Thème :
Artériopathie oblitérante des membres inférieurs

1^{ère} séance

8h30-10h30

Modérateurs : S. Khalfa, F.A. Allaert, Z. Tazi Mezalek, S. Boubendir.

1. Il était une fois, l'AOMI....

M. Brouri Clinique A. Kehal, Birtraria, Alger

2. Etiopathogénie de l'AOMI (20').

N. Benfenatki - Hôpital de Rouiba

3. Epidémiologie de l'AOMI : données Européennes et création d'un observatoire algéro-français (20').

F.A. Allaert Centre de biotechnologie, Dijon

10h30: Pause café

2^{ème} séance

11h00-13h00

Modérateurs : M. Arrada, P. Cacoub, MT. Bouafia, M. Antar

1. Profil épidémiologique de l'AOMI au Maroc (20').

Z. Tazi Mezalek - Hôpital Ibn Sina, Rabat

2. Profil de l'AOMI chez le diabétique (20').

S. Zekri- Clinique A. Kehal, Birtraria, Alger

3. Symposium SANOFI-AVENTIS (30'). Co-morbidité de l'athérombose: intérêt d'une antiagrégation plaquettaire majeure.

A. Berrah- Hôpital de Bab El Oued, Alger

13h : Déjeuner

1^{ère} Séance

14h30-15h45:

Communications libres thématiques

Modérateurs : M. Belhadj, B. Mansouri, A. Boudiba, A. Cherrak

1. Détermination des lésions du pied diabétique (10mn).

F. Ayad, K. Benharrats, M. Bachaoui, S. Aribi, A. Cherrak, M. Belhadj. Service de médecine interne EHU 1^o novembre 54. Oran.

2. Les lésions trophiques du pied diabétique (10mn).

S. Mimouni-Zerguini, L. Talakrane, S. Terki, M. Madoui, S. Aouiche, M. Azzouz, S. Belhous, A. Boudiba. Service de diabétologie du CHU Mustapha, Alger.

3. Apport de l'imagerie dans le domaine des AOMI (15mn).

B. Mansouri. Service de radiologie, Hôpital Dr Mohamed Lamine Debaghine, CHU Bab El Oued, Alger.

4. Techniques de revascularisation chez les patients présentant une AOMI symptomatique : modalités thérapeutiques et pratique quotidienne en Algérie (15mn).

H. Ben El Kadi- Clinique Al Azhar, Dely Brahim, Alger.

5. Traitement endovasculaire des sténoses iliaques d'origine athéromateuse (10mn).

N. Boubendir, El. Ourrad, L. Bounab, O. Guedouari, K. Seddiki. Service de radiologie, Hôpital Central des Armées, Alger.

6. Place des blocs périverneux pour pontage fémoro-poplité « point de vue du chirurgien (10mn).

T. Sais¹, A. Benamara¹, N. Belhocine¹, N. Mefti¹, T. Saidj², H. Baouche², L. Cherfi².

- 1). Service de chirurgie vasculaire
- 2). Service d'anesthésie réanimation . Hôpital Central des Armées, Alger

15h45: Pause café.

2^{ème} Séance

16h15- 18h00

Communications libres

Modérateurs : B. Touchene M.T. Chentir Dj. E. Talbi A. Chelghoum

1. La signification des plaques d'athérome carotidien dans la détection de la maladie coronaire chez le diabétique type 2 (07mn).

A. Mekarnia¹, A. Talamali¹, D. Hachi¹, N. Diab¹, E. Benmokhtar¹, M. Haddak¹, N. Adjeroud¹, S. Benkhedda², K. Merad².

- 1). Service de cardiologie Hôpital Central des Armées, Alger.
- 2). Service de cardiologie A2 CHU Mustapha, Alger.

2. Impact de la neuropathie autonome cardiaque sur le pronostic lié à l'athérosclérose infraclinique chez le diabétique type 2 (07mn).

ANDRS. Projet de recherche IPIDIANI. A. Belhadj-Mostefa, D. Benchiheb, MK. Bourahli, M. Henouda, S. Ait-Moussa, D. Roula, Service de médecine interne, Hôpital de Constantine.

3. Facteurs prédictifs cliniques du diabète de type 2 dépisté. L'obésité abdominale définie selon les seuils de l'ATP III est plus discriminative que celle de l'IDF (07mn).

A. Lounici¹, M. Makour¹, H. Meklati³, A. Zaibek¹, F. Benbelkacem², O. Akacem², M. Brouri³.

- 1). Service de médecine interne, Hôpital universitaire de Zéralda, Alger.
- 2). Laboratoire central, Hôpital universitaire de Zéralda, Alger.
- 3). Service de médecine interne, Clinique A. Kehal, Birtraria, Alger.

4. Syndrome métabolique chez l'obèse en bonne santé : évaluation de l'insulirésistance par le HOMA IR et le QUICKI (07mn).

F. Oussadane¹, H. Mahmoudi¹, F. Bouali², L. Yargui³, R. Derguine¹, E.A. Zitouni¹, M. Chahi¹, A. Berhoune³.

- 1). Service de médecine interne, EHS Zemirli, Alger.
- 2). Service de médecine interne, CHU Mustapha, Alger.
- 3). Laboratoire central, CHU Mustapha, Alger.

2^{ème} Séance

16h15- 18h00

Communications libres (suite)

5. Syndrome métabolique et diabète de type 2 : résultats d'une étude rétrospective (07mn).

H. Bacha, F/Z. Lounnas, M/K. Aliturki, L. Kechat, W. Siad, N. Benfenatki
Service de médecine interne, Hôpital Rouiba, Alger.

6. Expressions de l'HTA observée au cours du syndrome métabolique (07mn).

D. Hakem, H. Lafer, N. Ouadahi, M. Boucelma, D. Zemmour, D. Bensalah, M. Ibrir, A. Berrah. Service de médecine interne, Hôpital Dr Mohamed Lamine Debaghine, CHU Bab El Oued, Alger.

7. L'interniste face aux facteurs de risque vasculaire (07mn).

F. Kessal, A. Hatri, R. Guermaz, S. Zekri, A. Mammeri, M. Brouri. Service de médecine interne, Clinique A. Kehal, Birtraria, Alger.

8. AOMI et contrôle des facteurs de risque cardiovasculaire : implications pronostiques (20mn).

P. Cacoub, Service de médecine interne, Hôpital Pitié Salpêtrière, Paris.

Dîner de gala

Thème :
Dyslipidémies1^{ère} séance

8h30-10h00

Modérateurs : M. Chahi M. Krim N. Benfenatki D. Roula.

1. Exploration des anomalies lipidiques : chez qui et comment ? (20mn).

R. Malek, Sétif.

2. Prise en charge des dyslipidémies : données actuelles (20mn).

S. Ayoub, Alger.

10h00: Pause café.

2^{ème} séance

10h30-12h

Modérateurs : M. Brouri, R. Guermaz, S. Zekri.

Enseignement post-universitaire : Dyslipidémies et diabète.

Sponsorisé par les laboratoires Pfizer.

•Présentation d'un cas clinique :

R. Guermaz, S. Zekri, N. Demene Debbih.

•Une statine pour tous les diabétiques de type 2:

Quels enseignements tirer des différentes études ?

M. Brouri

3^{ème} séance

12h-12h30

Modérateurs: N. Benfenatki

Enseignements de l'étude Field

MT Chentir, Alger

12h30:Déjeuner

2^{ème} séance

15h30-16h30

Communications Libres

Modérateurs : A. Biad, R. Malek, S. Arribi, M. Bachaoui.

1. Profil de présentation de la thrombo-angéite oblitérante le Léo Burger dans le service de médecine interne du CHU Mustapha Alger (07mn).

M. Berrah Bennaceur, F. Hammadouche, F. Otmani, M. Arrada. Service de médecine interne, CHU Mustapha, Alger.

2. Syndrome de Budd-Chiari : étude de 8 cas suivis à Bologhine (07mn).

R. Ould Gougam, Y. Chikhi, N. Ali arous, F. Lounes, S. Berkane, H. Asselah. Service de médecine interne, EHS Bologhine, Alger.

3. L'HTAP au cours de la sclérodermie (07mn).

B. Slama, N. Demmene Debbih, N. Mokrane, A. Rezgui, D. Lounis, M. Antar, Dj E. Talbi. Service de médecine interne, HCA, Alger.

4. Manifestations vasculaires du syndrome des anti-phospholipides au cours du lupus érythémateux systémique : à propos de 100 cas (07mn).

F. Djemame, N. Slimani, H. Ramtani, F. Otmani, A. Berrah, M. Arrada. Service de médecine interne, CHU Mustapha, Alger.

5. L'atteinte vasculaire dans une série de maladies inflammatoires chroniques de l'intestin (07mn).

M. Benameur, S. Ouchene, F. Otmani, M. Arrada. Service de médecine interne, CHU Mustapha, Alger.

6. Thromboses veineuses cérébrales : expérience du service de médecine interne (07mn).

FZ. Mekideche, R. Chermat, R. Malek. Service de médecine interne, CHU Sétif.

16h30: Pause café

1^{ère} Séance

14h00-15h15

Communications libres thématiques

Modérateurs : M. Semrouni, N. Tabti, A. Remache, Z. Kemali.

1. Place et intérêt du bilan lipidique en médecine interne (10mn).

F. Kessal, A. Hatri, S. Zekri, R. Guermez, A. Mammeri, M. Brouri. Service de médecine interne, Clinique A. Kehal, Hôpital Birtraria, Alger.

2. La dyslipidémie associée au diabète de type 2 (10mn).

F. Bitelmaldji¹, K. Lehachi¹, F. Bouali², R. Derguine¹, H. Bacha³, FZ. Lounnas³, M. Chahi¹.

- 1). Service de médecine interne, EHS Zemirli, Alger.
- 2). Service de médecine interne, CHU Mustapha, Alger.
- 3). Service de médecine interne, Hôpital de Rouiba.

3. Profil des dyslipidémies observé sur une cohorte de 100 patients présentant un diabète de type 2 (10mn).

D. Zemmour¹, N. Khouatmi-Boukhatem¹, N. Ouadahi¹, D. Bensalah¹, A. Zenati², A. Berrah¹.

- 1). Service de médecine interne.
- 2). Laboratoire central, Hôpital Dr Mohamed Lamine Debaghine, CHU Bab El Oued, Alger.

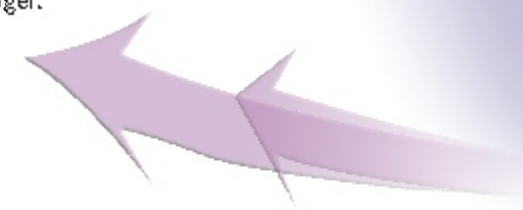
4. Profil lipidique des coronariens : une expérience Algérienne (10mn).

N. Ali Tatar, T. Delassi, L. Hadj, Y. Bouhouita, MT. Chentir. Service de cardiologie A1 CHU Mustapha, Alger.

5. Dyslipidémie et hypothyroïdie primaire (10mn).

B. Merioud¹, M. Semrouni¹, S. Achir¹, F. Belhimer¹, B. Griene².

- 1). Service d'endocrinologie.
- 2). Laboratoire de biochimie. CPMC, Alger.



6. Hypercholestérolémie familiale homozygote : quels choix thérapeutiques possibles? (10mn).

F. Hasbellaloui¹, M. Semrouni¹, N. Matallah¹, S. Sakher¹, S. Achir¹, P. Benlian², H. Bachtarzi.

1. Service d'endocrinologie CPMC, Alger.
2. Laboratoire de référence pour le diagnostic des maladies rares. Hôpital. Saint Antoine, Paris.

7. Intérêt des acides gras omega 3 dans la prise en charge des dyslipidémies (10mn).

H. Zidani, M. Foughali, Alger.

3^{ème} Séance

16h45-17h45

Posters commentés

Modérateurs : S. Ayoub, M. Chibane, M. Larbi, F. Ayad.

1. Facteurs de risque vasculaire de l'AOMI chez le diabétique. (03mn).

Yahia Berrouiguet. Service de Médecine Interne CHU Tidjani Damerdji Tlemcen.

2. Maladie de Takayasu : aspects cliniques paracliniques. A propos d'une série observée en Médecine Interne. (03mn).

F. Bouali, D. Si Ahmed Bouali, H. Messaoudi, H. Aouidad, N. Zemmour, F. Otmani, M. Arrada. Service de Médecine Interne CHU Mustapha, Alger.

3. Atteintes vasculaires au cours de la maladie de Behçet. (03mn).

N. Laraba, N. Ouadahi, M. Boucelma, D. Hakem, D. Bensalah, D. Zemmour, A. Berrah. Service de Médecine Interne CHU Bab El Oued, Alger.

4. Accidents vasculaires cérébraux révélant un déficit en protéine S : Revue de 03 observations. (03mn).

D. Djemai, M. Abada Bendib, D. Arkoub, M. Mati, A.N. Masmoudi Service de Neurologie C.H.U. Bab El Oued, Alger.

5. Iloprost : Une arme thérapeutique « précieuse ». (03mn).

K. Aissaoui, A. Hatri, F. Kessal, S. Zekri, R. Guermez, S. Chalal, N. Fellak, M. Brouri. Service de médecine interne, Clinique A. Kehal, Hôpital Birtraria, Alger.

6. Thrombose porte associée à un syndrome myéloprolifératif et à une gammopathie monoclonale indéterminée.

N. Ali Arous, Y. Chiki, F. Lounes, R. Ould Gougam, O. Tayeb, S. Cheratia, S. Berkane, S. Ayoub, H. Asselah. Service de Médecine Interne Hôpital Bologhine, Alger.

7. La dyslipidémie du sujet obèse en bonne santé apparente : rapports avec l'insulinorésistance. (03mn).

K. Lehachi¹, R. Derguine¹, L. Yargui³, F. Bouali², F. Bitelmaldji¹, F. Ousadane¹, A. Berhoune³, M. Chahi¹.

- 1). Service de médecine interne, EHS Zemirli, Alger.
- 2). Service de médecine interne, CHU Mustapha, Alger.
- 3). Laboratoire Central, CHU Mustapha, Alger.

8. Le syndrome de SNEDDON. (03mn).

N. Demmene-Debbih, D. Lounis, M. Antar, Dj.E. Talbi. Service de Médecine Interne - Hôpital Central de l'Armée, Alger.

9. Atteinte coronaire du diabétique de type 2 identification de « coupable » dits « mineurs ». (03mn).

A. Belhadj-Mostefa, D. Benchiheb, M.K. Bourahli, M. Henouda, S. Ait-Moussa, H. Badaoui, D. Roula. Service de Médecine Interne Hopital de Constantine.

10. Artériopathie oblitérante des membres inférieurs et syndrome des anti-phospholipides. A propos d'un cas. (03mn).

H. Bacha, Z. Azzouz, N. Yahi, N. Benfenatki. Service de Médecine Interne Hôpital de Rouiba.



4^{ème} Séance

17h45

Modérateurs : S. Khalfa, M. Arrada, MT Chentir, S. Joucdar.

-Recommandations pour une prise en charge optimale de

l'AOMI : *M. Brouri*

- des dyslipidémies : *S. Ayoub*

18h15: Clôture des travaux

Communications affichées

1. Une méningite lymphocytaire récidivante révélant une maladie de Behçet.

H. Messaoudi¹, K. Djenouhat², M. Benamer¹, F. Otmani¹, M. Arrada¹

1). Service de Médecine Interne CHU Mustapha, Alger.

2). Service d'immunologie Institut Pasteur, Alger.

2. Atteintes vasculaires au cours de la maladie de Behçet.

N. Laraba, N. Ouadahi, M. Boucelma, D. Hakem, D. Bensalah, D. Zemmour, A. Berrah. Service de Médecine Interne CHU Bab El Oued, Alger.

3. Triple atteinte artérielle révélant une maladie de Behçet.

A. Hatri, F. Kessal, A. Mammeri, S. Bennamane, R. Guermaz, S. Zekri, M. Brouri. Service de médecine interne, Clinique A. Kehal, Hôpital Birtraria, Alger.

4. Maladie de Takayasu : aspects cliniques paracliniques. A propos d'une série observée en Médecine Interne.

F. Bouali, D. Si Ahmed Bouali, H. Messaoudi, H. Aouidad, N. Zemmour, F. Otmani, M. Arrada. Service de Médecine Interne CHU Mustapha, Alger.

5. Artérite de Takayasu et maladie de Crohn : association exceptionnelle.

F. Kessal, A. Hatri, A. Mammeri, R. Guermaz, S. Zekri, S. Amara, M. Brouri. Service de médecine interne, Clinique A. Kehal, Hôpital Birtraria, Alger.

6. Association maladie de Takayasu - spondylarthrite ankylosante. Un autre nouveau cas et des interrogations ?

S. Taharboucht, A. Chibane, N. Hachim, D. Abbadi, S. Benbacha, N. Lanasri, L. Benaoua, A. Biad. Service de Médecine Interne Hôpital Ain Taya

7. Manifestations thrombophlébitiques au cours de la maladie de Takayasu. A propos d'un cas.

A. Mammeri, F. Kessal, A. Hatri, R. Guermaz, S. Zekri, M. Brouri. Service de médecine interne, Clinique A. Kehal, Hôpital Birtraria, Alger.

Communications affichées

8. Thromboses abdominales révélant une thrombocythémie essentielle.

N. Lassouaoui, S. Médaoud, H. Lafer, M. Boucelma, M. Ibrir, N. Ouadahi, A. Berrah. Service de Médecine Interne CHU Bab El Oued, Alger.

9. Thromboses veineuses de topographie singulière : état des lieux : A propos de 20 cas.

N. Hamzaoui, M. Boucelma, D. Zemmour, M. Ibrir, D. Bensalah, N. Ouadahi, A. Berrah. Service de Médecine Interne CHU Bab Le Oued, Alger.

10. Thrombose porte associée à un syndrome myéloprolifératif et à une gammopathie monoclonale indéterminée.

N. Ali Arous, Y. Chiki, F. Lounes, R. Ould Gougam, O. Tayeb, S. Cheratia, S. Berkane, S. Ayoub, H. Asselah. Service de Médecine Interne Hôpital Bologhine, Alger.

11. Forme clinique particulière révélatrice d'un syndrome de Budd-Chiari.

Y. Chikhi, R. Ould Gougam, A. Ali Arous, F. Lounes, H. Chebbih, O. Tayeb, S. Cheratia, S. Ayoub, S. Berkane, H. Asselah. Service de Médecine Interne Hôpital Bologhine, Alger.

12. Thromboses veineuses cérébrales : A propos de deux cas.

A. Laissaoui¹, A. Hatri¹, F. Kessal¹, R. Guermaz¹, S. Zekri¹, Attal², M. Brouri¹.

1). Service de médecine interne, Clinique A. Kehal, Hôpital Birtraria, Alger.

2). Service de Neurologie, Hôpital Aït Idir, Alger.

13. Etiologies des thromboses abdominales : Apport de l'échodoppler.

S. Médaoud, N. Ouadahi, M. Boucelma, H. Lafer, T. Haddad, H. Boujelida, A. Berrah. Service de Médecine Interne CHU Bab El Oued, Alger.

Communications affichées

14. Maladie de Vaquez et thrombose artérielle et veineuse : A propos de 2 observations.

Y. Bezzi, B. Merabat, N. Benfenatki. Service de Médecine Interne Hôpital de Rouiba.

15. Accidents vasculaires cérébraux révélant un déficit en protéine S : Revue de 03 observations.

D. Djemai, M. Abada Bendib, D. Arkoub, M. Mati, A.N. Masmoudi. Service de Neurologie C.H.U. Bab El Oued, Alger.

16. Expression vasculaire du syndrome de la traversée thoraco-brachiale : à propos de 2 cas.

F.Z. Mèkideche, M. Bouchenak, R. Chermat, S. Boussouar, R. Malek. Service de Médecine Interne C.H.U. Setif.

17. Syndrome d'Ehlers-Danlos révélé par une thrombose artérielle à propos de 02 cas.

N. Nacéri, S. Hanane, S. Sahali, I. Bellahcene, Dj.E. Talbi. Service de Médecine Interne Hôpital Central de l'Armée, Alger.

18. HTAP primitive : Difficultés d'une prise en charge thérapeutique.

T. Haddad¹, M. Boucelma¹, N. Ouadahi¹, H. Lafer¹, M. Ibrir¹, B. Mansouri², A. Berrah¹.

1). Médecine Interne.

2). Imagerie Médicale. C.H.U. Bab El Oued, Alger.

19. Le syndrome de SNEDDON.

N. Demmene-Debbih, D. Lounis, M. Antar, Dj.E. Talbi. Service de Médecine Interne - Hôpital Central de l'Armée, Alger.

20. Facteurs de risque vasculaire de l'AOMI chez le diabétique.

Yahia Berrouguet. Service de Médecine Interne CHU Tidjani Damerdji Tlemcen.

21. Le pied de Charcot à propos d'un cas documenté.

S. Abdelaziz. Maison du diabétique, Annaba.

Communications affichées

22. Artériopathie oblitérante des membres inférieurs et syndrome des anti phospholipides. A propos d'un cas.

H. Bacha, Z. Azzouz, N. Yahi, N. Benfenatki. Service de Médecine Interne Hôpital de Rouiba.

23. Iloprost : Une arme thérapeutique « précieuse ».

K. Aissaoui, A. Hatri, F. Kessal, S. Zekri, R. Guermaz, S. Chalal, N. Fellak-M. Brouri. Service de médecine interne, Clinique A. Kehal, Hôpital Birtraria, Alger.

24. La dyslipidémie du sujet obèse en bonne santé apparente : rapports avec l'insulinorésistance.

K. Lehachi¹, R. Derguine¹, L. Yargui³, F. Bouali², F. Bitelmaldji¹, F. Ousadane¹, A. Berhoune³, M. Chahi¹.

- 1). Service de médecine interne, EHS Zemirli, Alger.
- 2). Service de médecine interne, CHU Mustapha, Alger.
- 3). Laboratoire Central, CHU Mustapha, Alger.

25. Atteinte coronaire du diabétique de type 2 identification de « coupable » dits « mineurs ».

Belhadj-Mostefa, D. Benchiheb, M.K. Bourahli, M. Henouda, S. Ait-Moussa, H. Badaoui, D. Roula. Service de Médecine Interne Hopital de Constantine.

26. Ménage à trois ! Sclérodémie, HTA, dyslipidémie et artérite distale à propos d'une observation.

F.Z Lounas, S. Trabelsi, N. Benfenatki, Service de Médecine Interne Hôpital de Rouiba.

Atelier I : Perfectionnement à l'écho Doppler vasculaire sous l'égide d'ISB.Aloka

Responsable : Ph. Lemasl
Animateurs : M. Boucelma - A.Hatri

Samedi 16 Décembre

14h-17h

Un groupe de 15 Médecins préalablement inscrits.

Dimanche 17 Décembre

8h-11h

Un groupe de 15 Médecins préalablement inscrits.

Atelier II: Initiation à la mesure de l'index de pression systolique (IPS).

Responsable : F.Otmani

Programme :

Introduction théorique : Fiabilité, limite, marqueur de risque, modalités

pratique... : F. Otmani

Pratique de l'examen avec les enseignants.

Samedi 16 décembre

09h30-11h3

2 groupes de 15 médecins inscrits préalablement

Animateurs : Kessal Kara Si Ahmed-Zemmour

Dimanche 17 Décembre

14h30-16h30

2 groupes de 15 médecins inscrits préalablement

Animateurs : Boutarene Boumedine Hanane Hamamid.

Workshop

Dimanche 17 Décembre

11h 12h30

Organisée par Sanofi-Aventis

Animée par M. Krim

Thème : cas clinique sur l'athérombose

INSTRUCTIONS

INFORMATIONS GÉNÉRALES :

Il n'y a plus de projection de diapositives.

Toutes les présentations doivent être préparées pour PC.

Votre ordinateur ne pourra pas être utilisé dans la salle de conférence.

Merci de vous présenter en pré projection muni d'une clé USB ou d'un CD-Rom.

Dans tous les cas, passez à la salle de projection 30mn avant le début de la séance où votre intervention est inscrite pour vérifier que votre présentation est conforme.

- Supports autorisés (formatés PC) : CD-ROM, disque dur externe, USB.

- Logiciels autorisés : Les présentations doivent être enregistrées sous Power Point 97, 98, 2000, 2001 ou XP-2002 ; Les photos doivent être en format .jpg, .gif, .tif, ou bmp (format .pict interdit) ; Les vidéos intégrées à votre présentation doivent être en format .mpg, .mpeg, .avi ou DIVX5 ; les formats . mov (quicktime) (les exporter au format .avi) et DIVX6 et supérieurs ne sont pas acceptés. N'oubliez pas de fournir votre fichier vidéo avec votre présentation Power Point.

- Polices : merci d'utiliser des polices classiques reconnues par les PC (Times, Arial,...) et d'utiliser la police Windings pour les caractères spéciaux, symboles et puces.

Strict respect du temps imparti :

- Communications orales thématiques : **10 mn**

- Communications orales non thématiques : **07 mn**

- Communications affichées commentées : **03mn**

Le port du badge est obligatoire pour accéder aux conférences, aux ateliers et à l'espace d'exposition.

Les attestations de présentation et de participation aux ateliers seront remises au niveau du Secrétariat du congrès.

Tout Médecin désirant adhérer à la SAMEV est prié de se rapprocher du secrétariat des Journées.

DROITS D'INSCRIPTION

Les droits d'inscription comprennent l'accès à toutes les sessions scientifiques, à la documentation, aux pauses-café au sein de l'exposition pharmaceutique et aux déjeuners. Elle ouvre droit à l'inscription aux ateliers. L'inscription aux ateliers est gratuite. Elle pourrait être limitée à un atelier par personne afin de satisfaire le plus grand nombre de postulants.

- Membres de la SAMEV (à jour de cotisation) 1000 DA

- Non membres de la SAMEV 1000 DA

- Résidents et médecins généralistes (sur justificatif) 600 DA

Renseignements et inscriptions : Hall du palais de la culture
Mmes HACINI et LARBI (Algérie Service plus)

SECRETAIRE DU CONGRES :

Aziz Djeridel