



université Blida1 Faculté de médecine-



Service de médecine physique et de réadaptation de Blida



La prise en charge du lymphoedème du membre supérieur Secondaire au cancer du sein opéré Le mot du médecin MPR Notre expérience depuis 2012

Z. BOUKARA K. BOUITENE M. KHADRAOUI S BENZAOUI Z. AMRI AC. NOUAR

Service MPR CHU Blida Université SAAD Dahlab Blida1



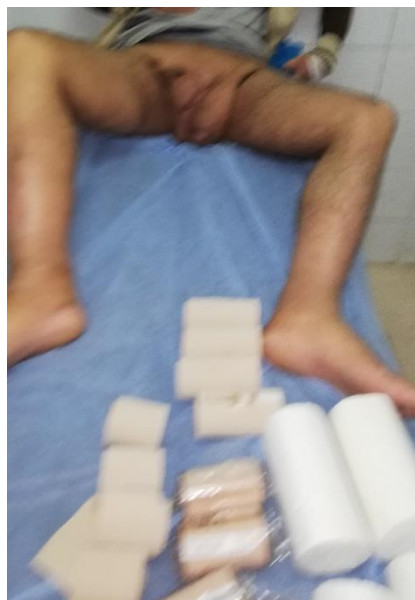
Introduction

- **Les lymphœdèmes : réel problème de santé publique,**
- **maladie chronique**
- **Qui aggrave un handicap déjà existant (kc du du sein opéré)**
- **multiples retentissements sur la vie conjugale, familiale, sociale et professionnelle.**
- **Pas de protocole consensuel pour le traitement de cette pathologie.**
- **La prévalence du lymphœdème secondaire du membre supérieur, varie de 20 à 60% selon les études**



Introduction

Nos malades (Unité lymphœdème- Service MPR- CHU Blida)



MI+GENITOSXUEL
secondaire à une
dermatose auto-
immune



Lymphœdème aux MI
secondaire à un
érysipel+obésité morbide et
diabète

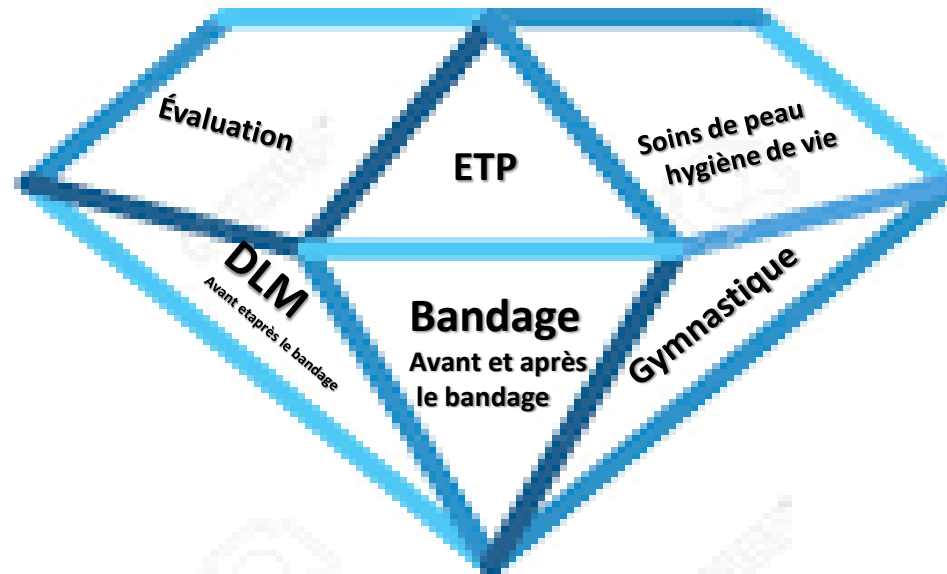


Lymphœdème secondaire
au néo du sein opéré



Introduction

Stratégie thérapeutique ... Prise en charge du lymphoedème



Les noyaux du Diamant de la prise en charge





Introduction

Évaluation

- La volumétrie est mesurée indirectement par la prise des circonférences à des points préétablis.
- Celles-ci seront ensuite transformées en valeurs volumétriques à l'aide de calculs mathématiques.



- Evaluation centimétrique circonférentielle
- Volumétrie





Introduction

Évaluation

Méthode fiable et reproductible.

Le segment siège de lymphoedème est assimilé à un tronc de cône selon la formule.

$$h(C^2 + Cc + c^2) / 12 \pi$$

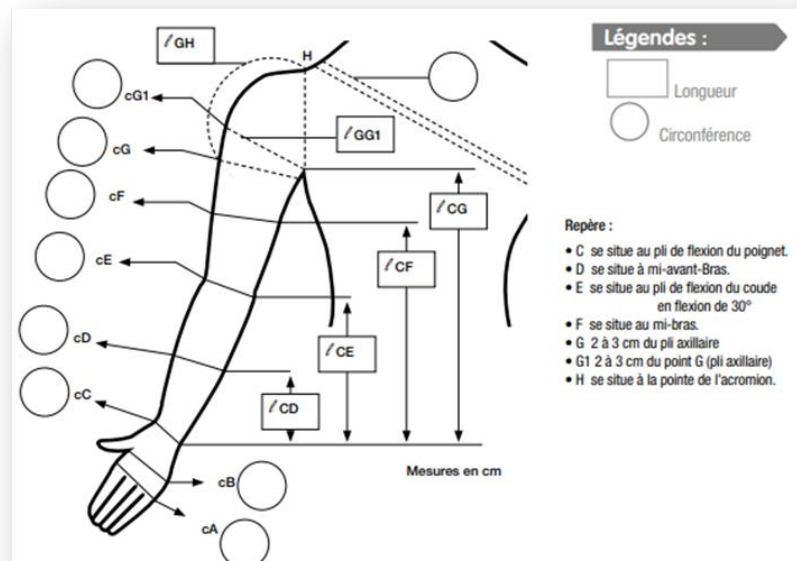
C: grande circonférence du cône

c: petite circonférence

h: intervalle entre 2 mesures



Introduction Le membre est assimilé à un ensemble de cylindres coniques



$C=35 \text{ cm}$

$C=37 \text{ cm}$

$h=05\text{CM}$

10CM

10CM

COUDE

POIGNET

$$h(C^2 + Cc + c^2) / 12 \pi$$

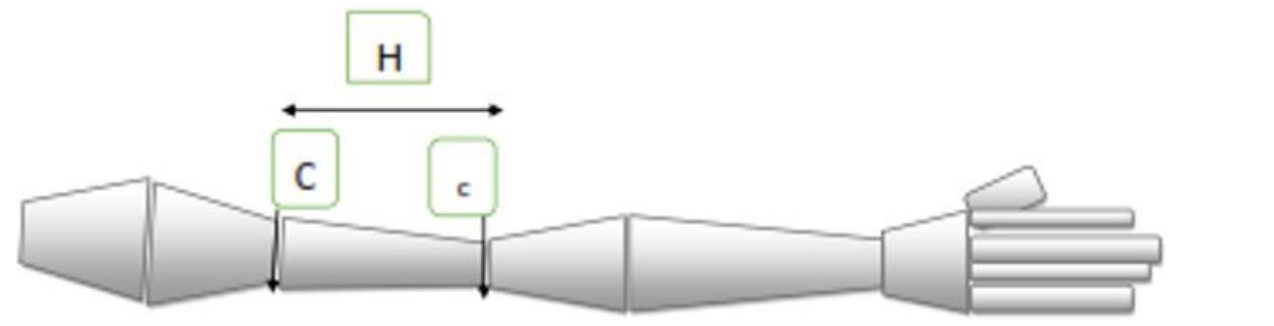
$$05((37 \times 37) + (37 \times 35) + (35 \times 35)) / (12 \times 3.14)$$

3.82 ml



Introduction Fiche de lymphœdème

SCORE EORTC QLQ 30 : MEMBRE SUP									
EVA (LOURDEUR):									
AMPLITUDES DE L'ÉPAULE:									
En Flexion : 0°/180°(°)									
En Extension : 0°/180°(°)									
COUDE - FLX/EXT :									
Observance (à l'autotraitement): OUI/NON OUI : application > 80% ; NON < 80%									
QH Patient : Estimation par le patient de l'activité de Lymphœdème sur 100 points									
SATISFACTION AU TRAITEMENT sur 100 points									





Introduction Score EORTC QLQ-C30 Qualité de vie

La pratique répond à plusieurs questionnaires sur la qualité de vie (QLQ-C30 de l'EORTC)

une mesure chez les cancéreux:

- Physique,
- Psychologique
- Mesures fonctionnelles

EORTC QLQ-C30 (version 3)

Nous nous intéressons à vous et à votre santé. Répondez vous-même à toutes les questions en entourant le chiffre qui correspond le mieux à votre situation. Il n'y a pas de "bonne" ou de "mauvaise" réponse. Ces informations sont strictement confidentielles.

Merçi de préciser:

Vos initiales: _____

Date de naissance (jour/mois/année): _____

La date d'aujourd'hui (jour/mois/année): 31 _____

	Pas du tout	Un peu	Assez	Beaucoup
1. Avez-vous des difficultés à faire certains efforts physiques pénibles comme porter un sac à provisions chargé ou une valise?	1	2	3	4
2. Avez-vous des difficultés à faire une <u>longue</u> promenade?	1	2	3	4
3. Avez-vous des difficultés à faire un <u>petit</u> tour dehors?	1	2	3	4
4. Etes-vous obligée de rester au lit ou dans un fauteuil pendant la journée?	1	2	3	4
5. Avez-vous besoin d'aide pour manger, vous habiller, faire votre toilette ou aller aux toilettes?	1	2	3	4

Au cours de la semaine passée:

	Pas du tout	Un peu	Assez	Beaucoup
6. Avez-vous été gênée pour faire votre travail ou vos activités de tous les jours?	1	2	3	4
7. Avez-vous été gênée dans vos activités de loisirs?	1	2	3	4
8. Avez-vous eu le souffle court?	1	2	3	4
9. Avez-vous ressenti de la douleur?	1	2	3	4
10. Avez-vous eu besoin de repos?	1	2	3	4
11. Avez-vous eu des difficultés pour dormir?	1	2	3	4
12. Vous êtes-vous sentie faible?	1	2	3	4
13. Avez-vous manqué d'appétit?	1	2	3	4
14. Avez-vous eu des nausées (mal au coeur)?	1	2	3	4
15. Avez-vous vomi?	1	2	3	4

Au cours de la semaine passée:

	Pas du tout	Un peu	Assez	Beaucoup
16. Avez-vous été constipée?	1	2	3	4
17. Avez-vous eu de la diarrhée?	1	2	3	4
18. Etiez-vous fatiguée?	1	2	3	4
19. Des douleurs ont-elles perturbé vos activités quotidiennes?	1	2	3	4
20. Avez-vous eu des difficultés à vous concentrer sur certaines choses par exemple pour lire le journal ou regarder la télévision?	1	2	3	4
21. Vous êtes-vous sentie tendue?	1	2	3	4
22. Vous êtes-vous fait du souci?	1	2	3	4
23. Vous êtes-vous sentie irritable?	1	2	3	4
24. Vous êtes-vous sentie déprimée?	1	2	3	4
25. Avez-vous eu des difficultés pour vous souvenir de certaines choses?	1	2	3	4
26. Votre état physique ou votre traitement médical vous ont-ils gênée dans votre vie <u>familiale</u> ?	1	2	3	4
27. Votre état physique ou votre traitement médical vous ont-ils gênée dans vos activités <u>sociales</u> (par exemple, sortir avec des amis, aller au cinéma...)?	1	2	3	4
28. Votre état physique ou votre traitement médical vous ont-ils causé des problèmes financiers?	1	2	3	4

Pour les questions suivantes, veuillez répondre en entourant le chiffre entre 1 et 7 qui s'applique le mieux à votre situation

29. Comment évalueriez-vous votre état de santé au cours de la semaine passée?

1 2 3 4 5 6 7

Très mauvais Excellent

30. Comment évalueriez-vous l'ensemble de votre qualité de vie au cours de la semaine passée?

1 2 3 4 5 6 7

Très mauvaise Excellente

© Copyright 1995 EORTC Study Group on Quality of Life. Tous droits réservés. Version 3.0.



Introduction

Drainage lymphatique manuel DLM

**DLM au TRONC et
AU POITRINE**

5mn

DLM au bras

5mn

DLM
à l'avant bras-main

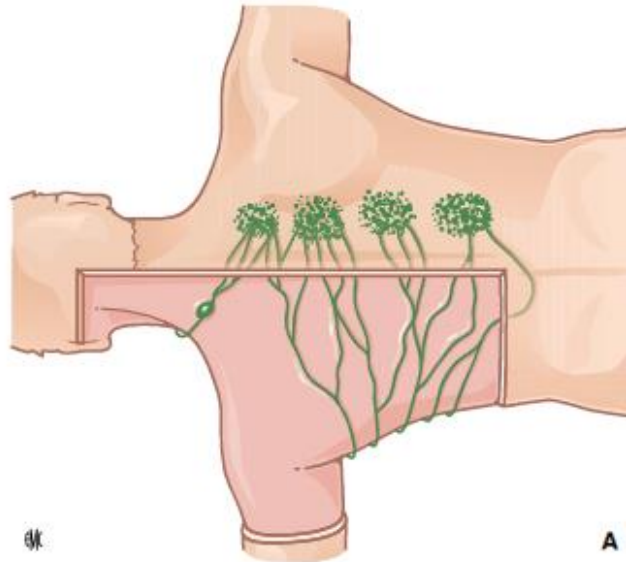
10mn



Introduction

Drainage lymphatique manuel DLM: 1- au tronc

26-132-A-10 Drainage lymphatique manuel selon la « méthode Leduc »

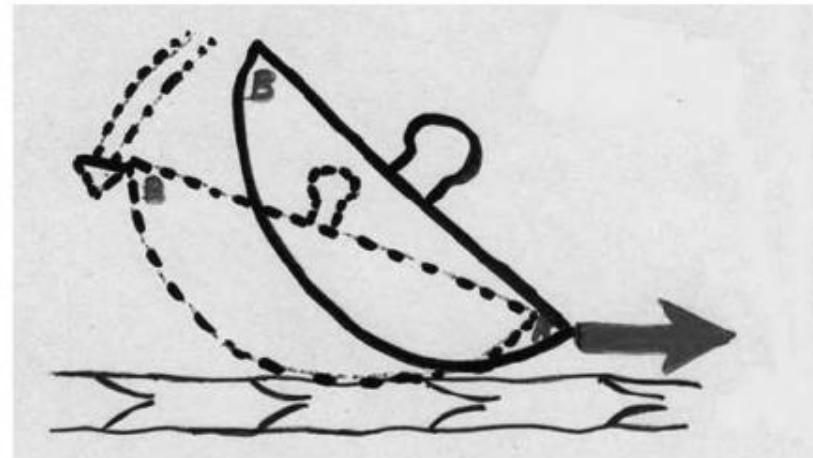




Introduction drainage lymphatique manuel DLM

DLM d'appel

Lymphoedème et raideur de l'épaule après traitement d'un cancer du sein - Rapport d'évaluation

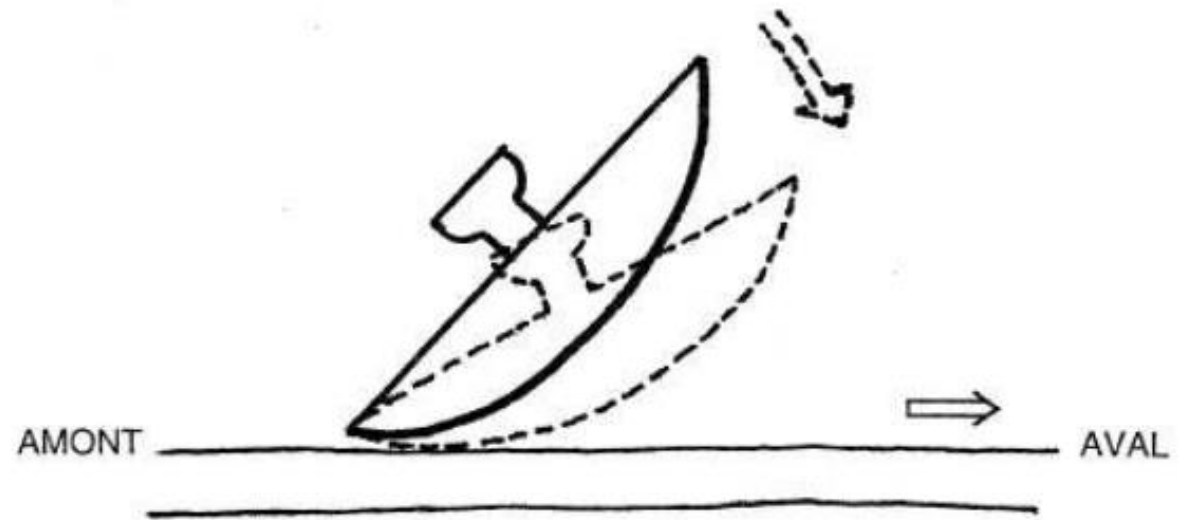




Introduction drainage lymphatique manuel DLM



DLM de résorption





Introduction

Le bandage semi élastique multicouches



Bandes semi-élastiques





Introduction

Soins cutanés avant tout bandage

- Traitement des portes d'entrée infectieuses.
- Application systématique avant les bandages → Oxyplastine (oxyde de Zinc)





Introduction

Le bandage semi élastique multicouches





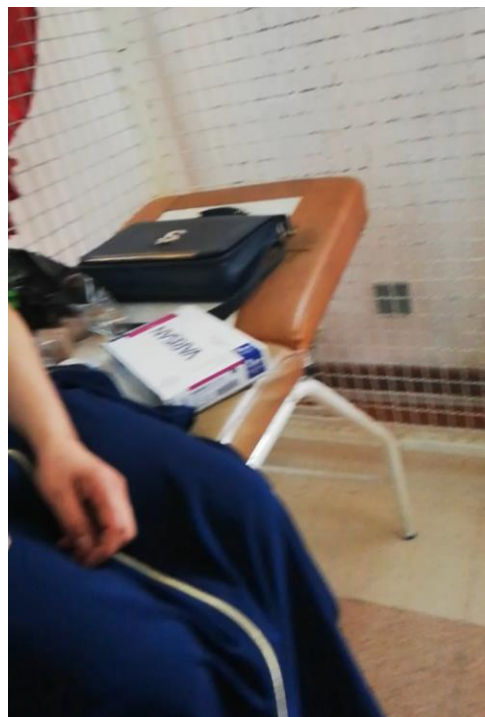
université Blida1 Faculté de médecine-



Service de médecine physique et de réadaptation de Blida



Introduction Techniques de bandages





université Blida1 Faculté de médecine-



Service de médecine physique et de réadaptation de Blida



Introduction Mise en place « OUAT »





université Blida1 Faculté de médecine-



Service de médecine physique et de réadaptation de Blida



Introduction

Mise en place des bandes semi élastiques





université Blida1 Faculté de médecine-



Service de médecine physique et de réadaptation de Blida



Introduction

L'auto bandage





université Blida1 Faculté de médecine-



Service de médecine physique et de réadaptation de Blida



Introduction Éducation thérapeutique (ETP) et l'apprentissage à l'auto-bandage multicouches (une tierce personne)



Education et apprentissage pour l'autobandage du MS
Sce MPR CHU Blida



université Blida1 Faculté de médecine-



Service de médecine physique et de réadaptation de Blida



Introduction Gymnastique et Kiné en pouliethérapie sous bandage multicouches





université Blida1 Faculté de médecine-



Service de médecine physique et de réadaptation de Blida



Introduction

Pressothérapie

La pressothérapie: pour entretenir les gains



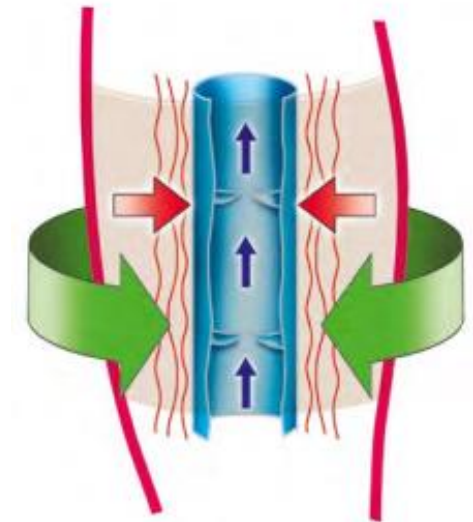


Contention élastique aux MS (entretien des gains)

À les mettre qu'en fin de traitement et après une diminution notable du lymphœdème

Gant lymphologique

Manchon avec gant lymphologique





université Blida1 Faculté de médecine-



Service de médecine physique et de réadaptation de Blida



Introduction Utiliser les bandes qui respectent les normes de qualité.. Comment??





université Blida1 Faculté de médecine-



Service de médecine physique et de réadaptation de Blida



Introduction Certificat de qualité : fiabilité, durable, non allergisant et réutilisable pour une durée connue.

Beiersdorf sas - 118 avenue de France 75013 Paris
 et Distribué par : Laboratoires Dermatologiques Eucerin
 122 avenue de France 75013 Paris.
 www.elastoplast.fr
 ® = reg. tm. Beiersdorf AG
 APC : 2124686

CONTENTION MEDICALE
 CERTIFICAT DE QUALITÉ PRODUITS

GÜTEZEICHEN
 MEDIZINISCHE
 KOMPRESSIONS-
 STRÜMPFE
 (SAL)

CE

LOT 42510117AP

FDA

La Food and Drug Administration (FDA) est une agence du Département de la Santé et des Services sociaux des États Unis. Les produits CIZETA MEDICALI S.p.A. sont accrédités par la FDA, dont l'objectif est de protéger la santé publique, d'assurer la sécurité et de garantir leur efficacité.

Certificat de qualité (France)

Certificat de qualité (Allemagne)

Certificat de qualité (États Unies)



université Blida1 Faculté de médecine-



Service de médecine physique et de réadaptation de Blida



Introduction





Patients et méthode

- **Étude observationnelle 2012-2019 au service MPR CHU Blida**
- **lymphoedème du MS secondaire à une chirurgie du sein**
- **La technique du traitement : les noyaux du Diamant**
 - ✓ **Évaluation: EVA-douleur ; Volumétrie du membre supérieur ; Qualité de vie EORTC QLQ C30 version3 ; EVA Satisfaction-malade.**
 - ✓ **ETP.**
 - ✓ **Drainage lymphatique manuel (DLM).**
 - ✓ **bandage semi-élastique+ l'exercice physique.**
- **La durée du traitement : 6-8 semaines (une fois/semaine au service+ auto-traitement à domicile: rôle important d'une tierce personne « parent »**
- **Le but de notre étude est de rechercher à diminuer cet impact psychosocial et d'éviter toute récurrence à travers un protocole adapté à ces patientes.**



université Blida1 Faculté de médecine-



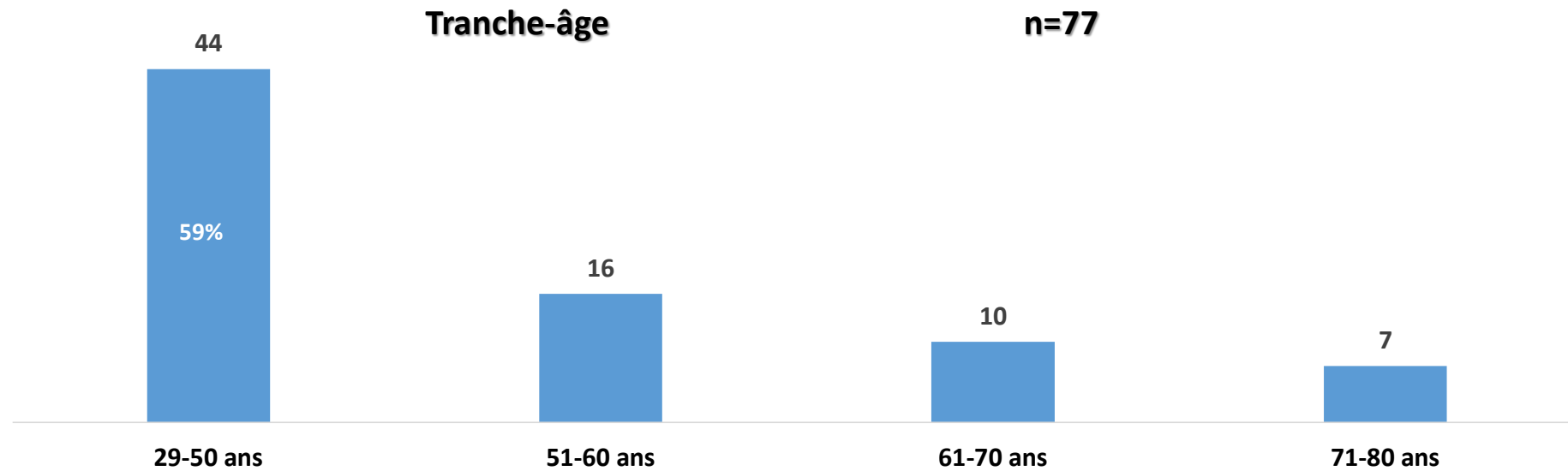
Service de médecine physique et de réadaptation de Blida



Résultats



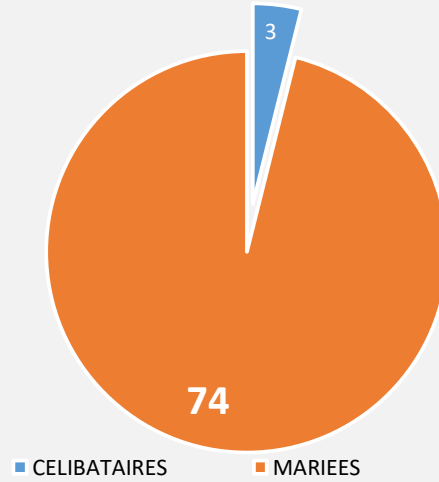
Résultats



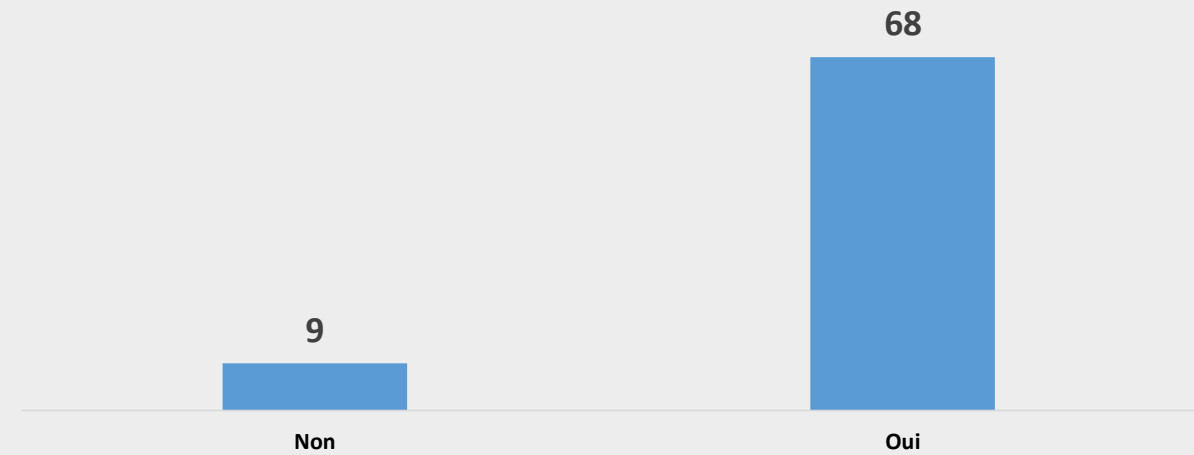
	Minimum	Maximum	Moyenne	Ecart type
Age (n=77)	26,0	80,0	51,9	12,5



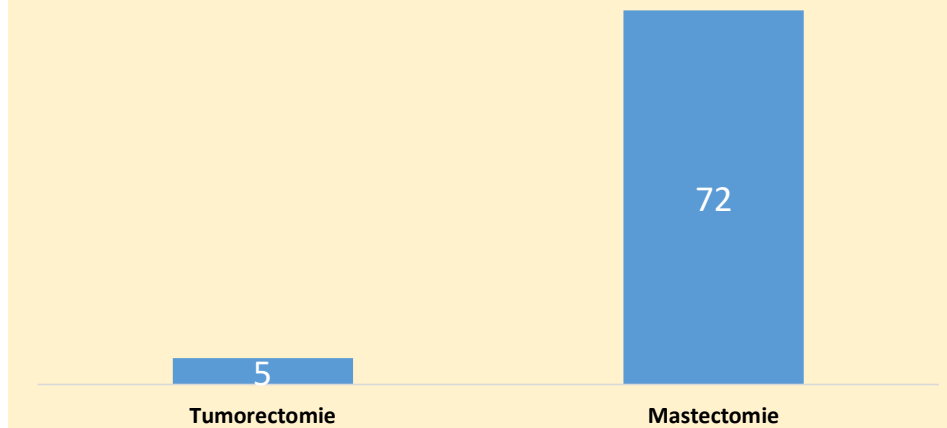
Etat civil



Traitement par radiothérapie

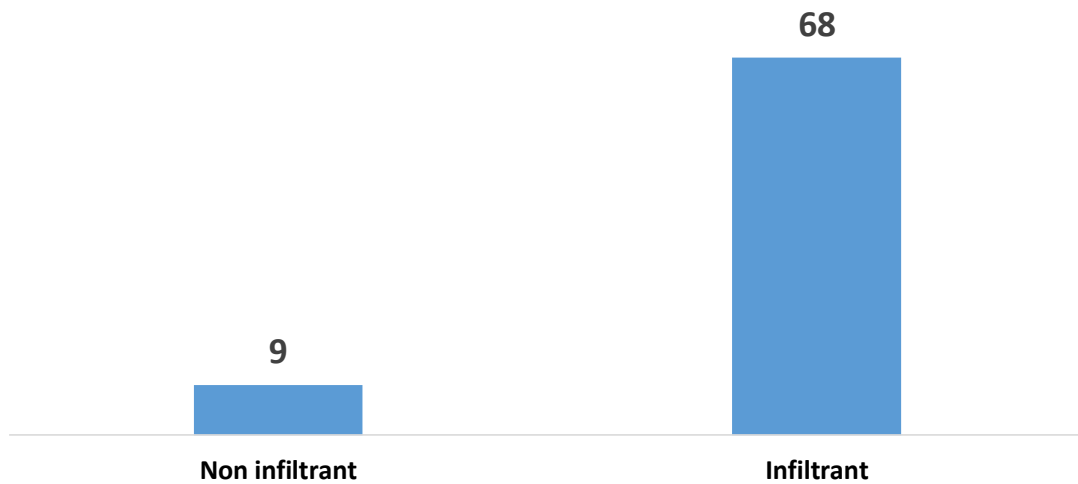


Type de chirurgie

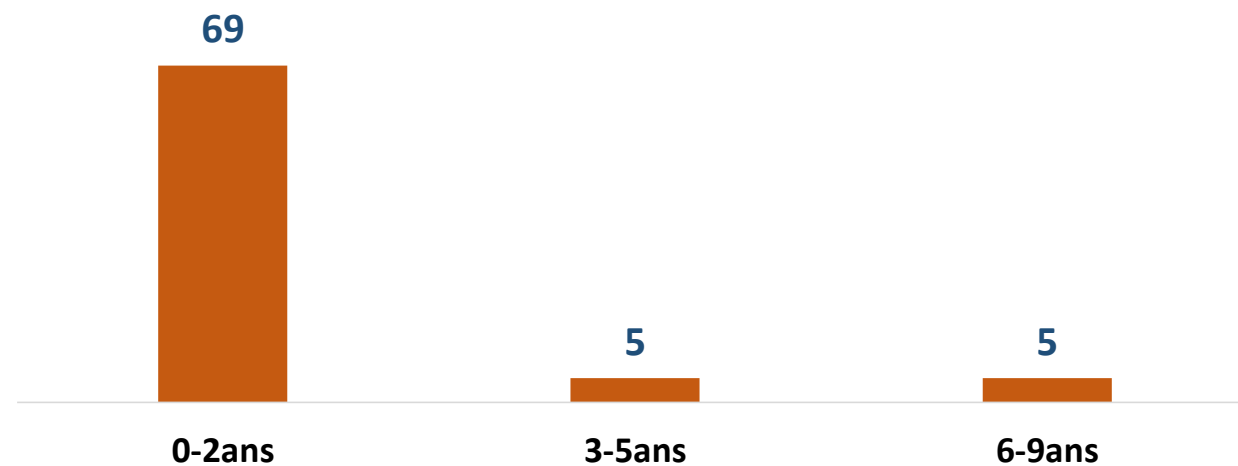




Type d'anapath

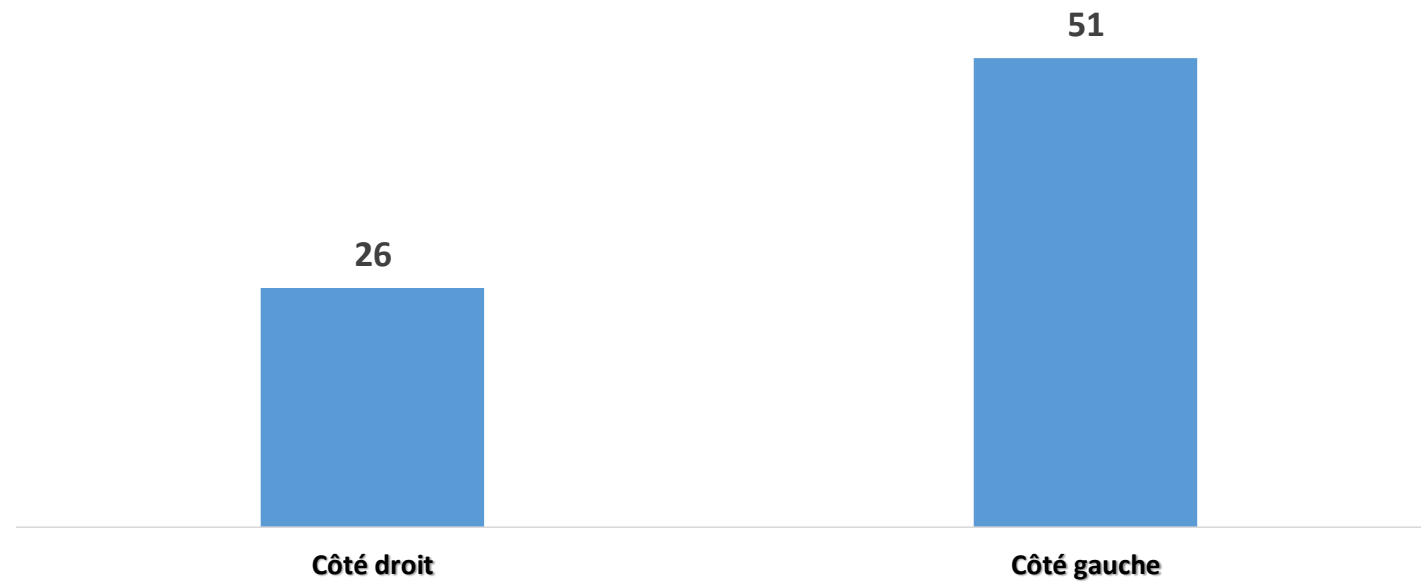


Délai d'apparition du lymphoedeme post opératoire



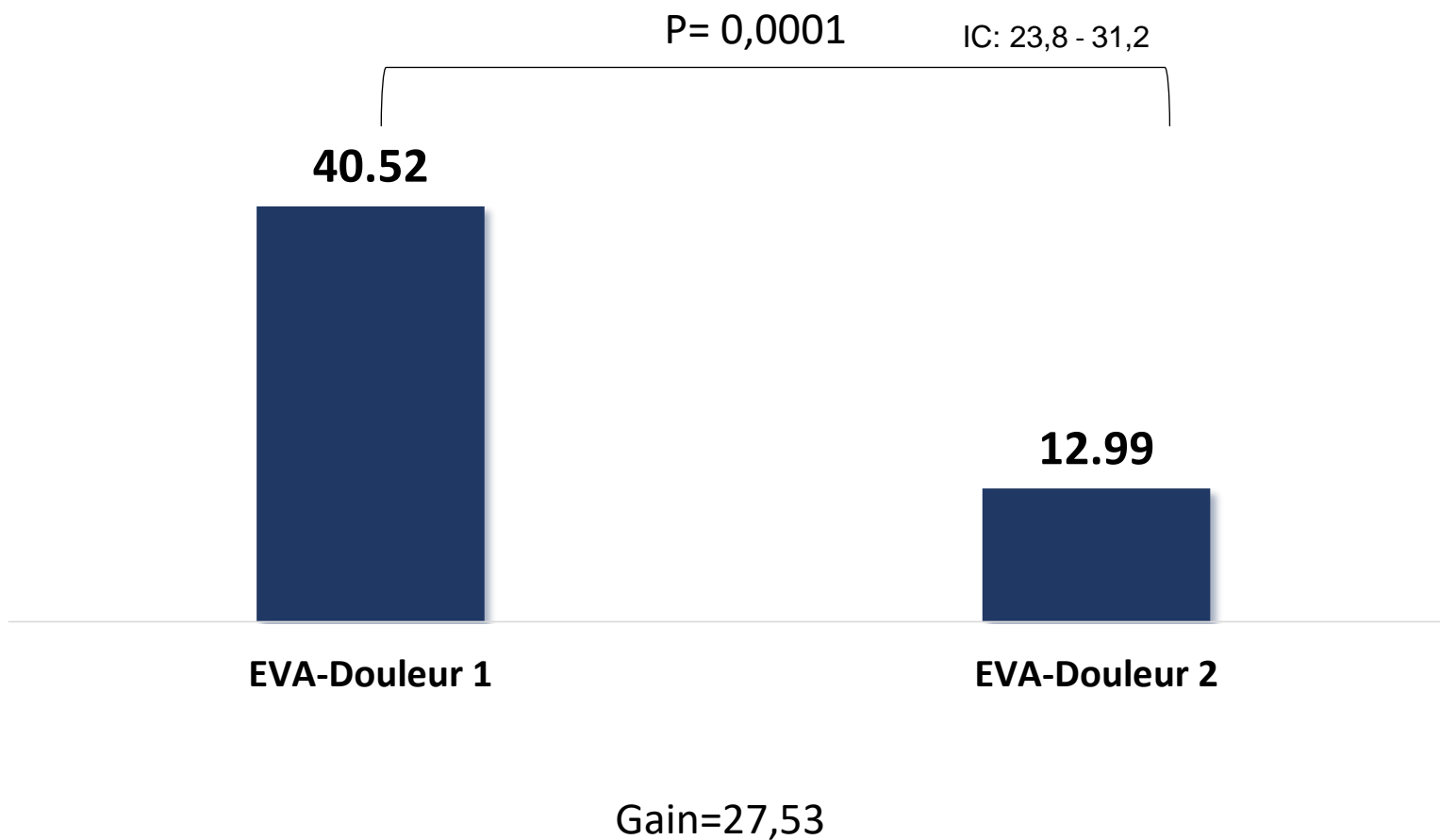


Côté atteint du MS



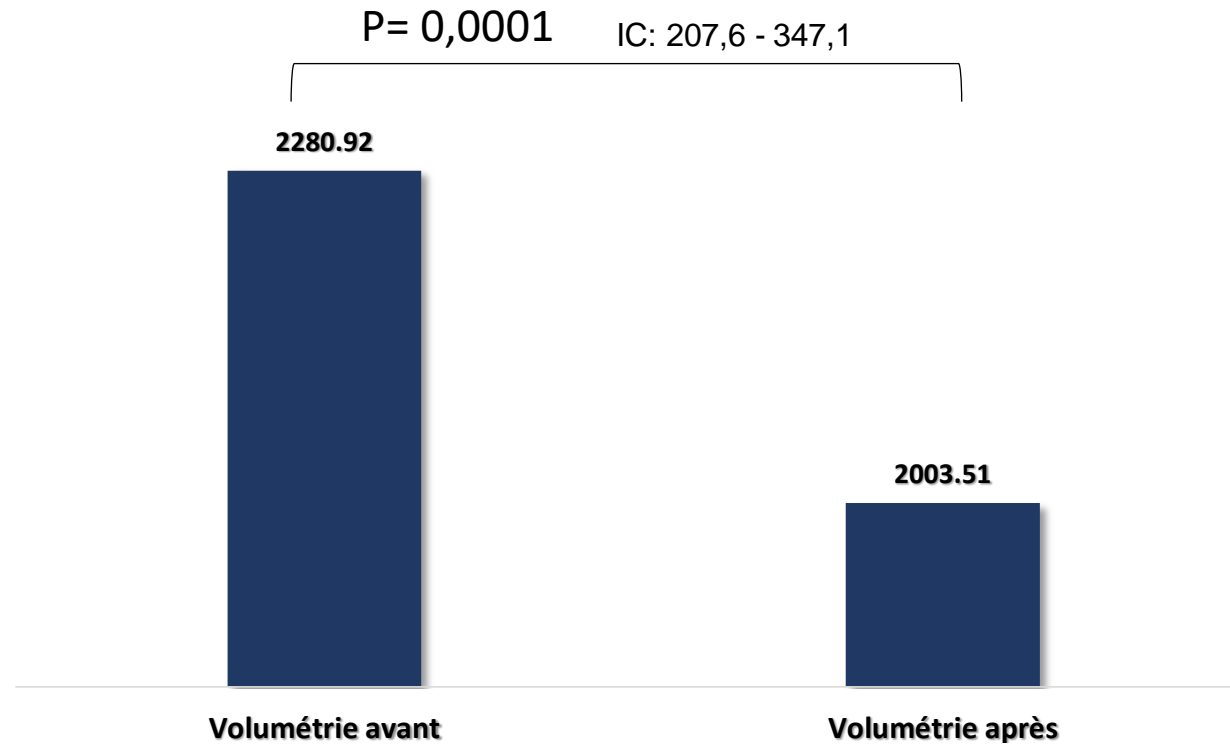


EVA Douleur avant et après traitement



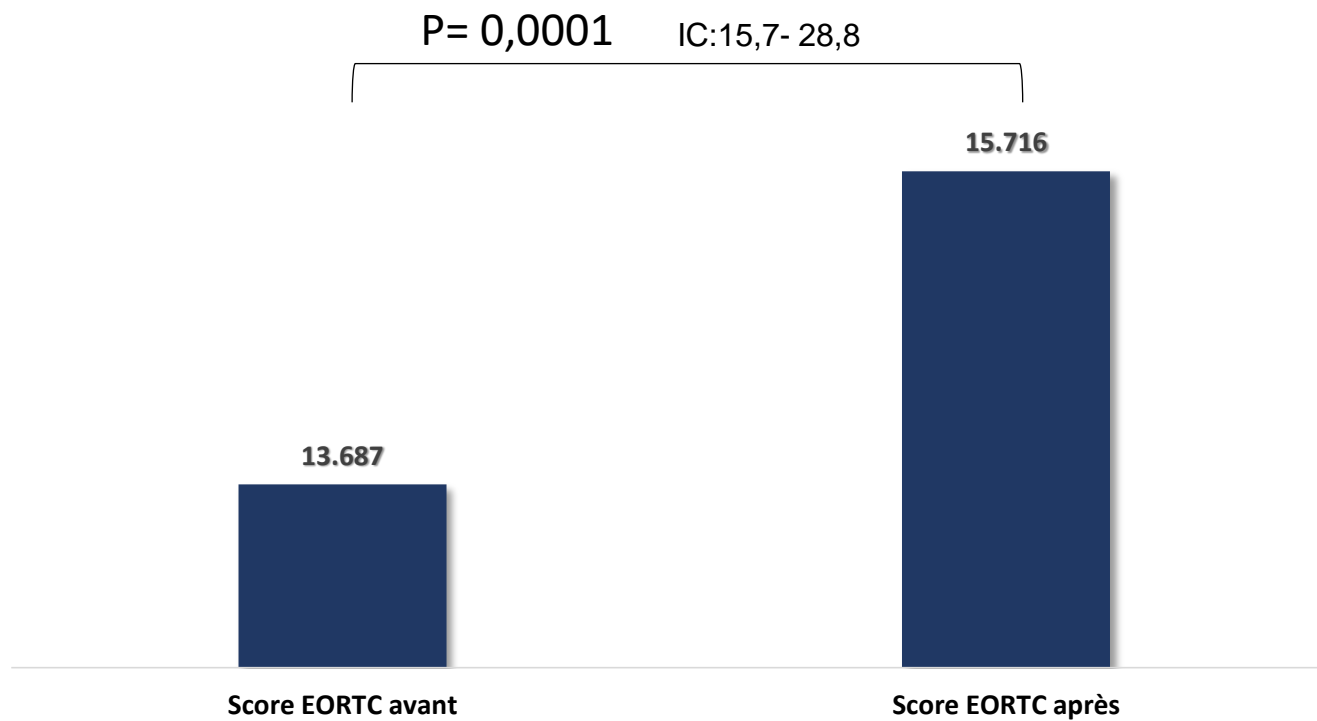


Volumétrie en ml avant et après le traitement



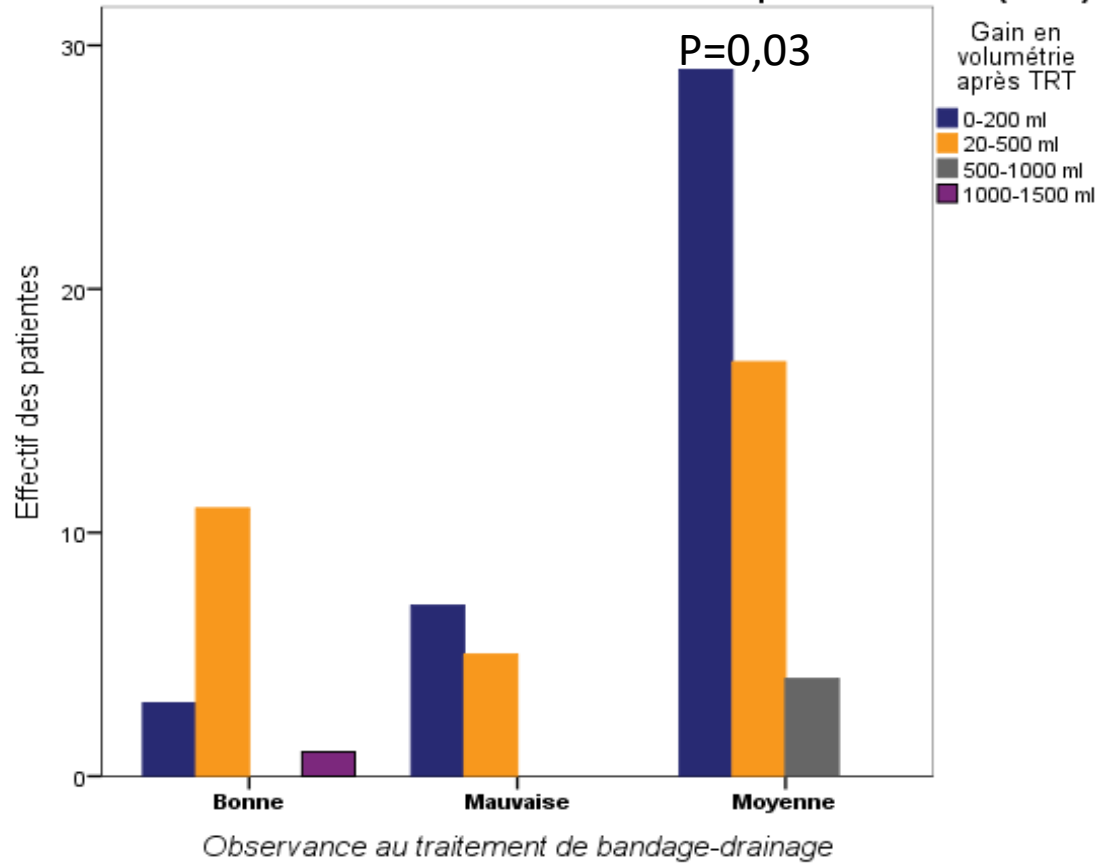


Qualité de vie (score EORTC) avant et après

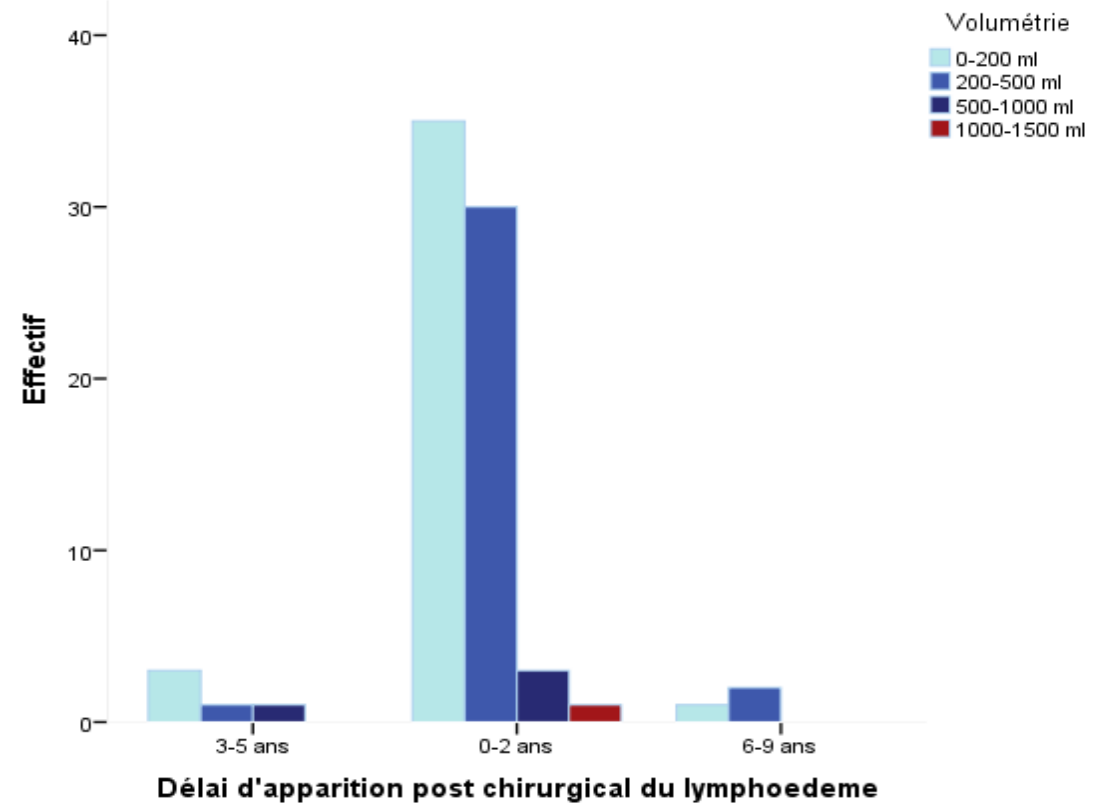


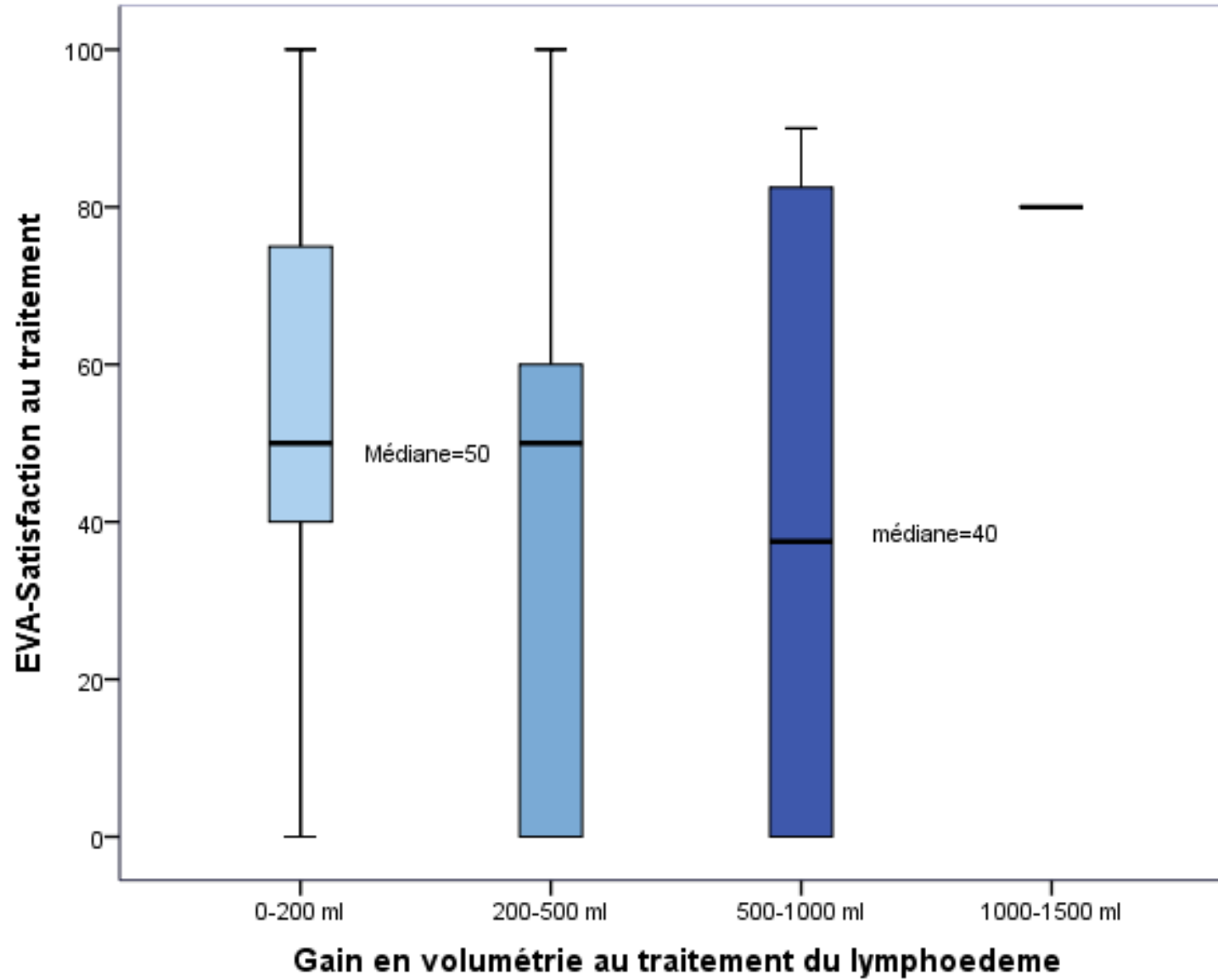


Gain en volumétrie selon l'observance après traitement (n=77)



Gain en volume selon le délai d'apparition







Conclusion

- **Dans nos résultats préliminaires, la prise en charge du lymphœdème secondaire aux membres supérieurs semble donner une amélioration en volumétrie, de la douleur et de la qualité de vie sur le score EORTC dans notre série (n=77).**
- **Les limites de notre traitement semblent liées au rythme et à la durée quotidienne du traitement (auto-bandage+drainage-travail gymnastique) qui varient d'un malade à un autre vu que l'auto-traitement se fait à domicile.**
- **Le lymphœdème du membre supérieur secondaire, représente un véritable handicap physique et psychologique ou l'apport de la MPR est très bénéfique.**



université Blida1 Faculté de médecine-



Service de médecine physique et de réadaptation de Blida



9^{ème}
CONGRÈS NATIONAL
DE LA SAMEV

Équipe MPR

Unité Lymphœdème

CHU Blida





université Blida1 Faculté de médecine-



Service de médecine physique et de réadaptation de Blida



Je vous remercie